

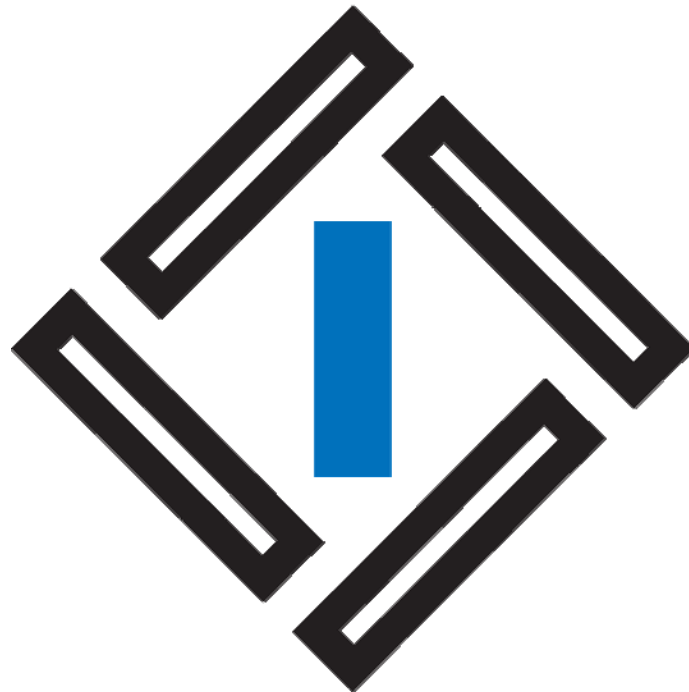
# ДОКЛАД ЗА ДЕЙНОСТТА

(на консолидирана база)

НА

**ПЪРВА ИНВЕСТИЦИОННА БАНКА АД**

**ЗА 2008 г.**



**АПРИЛ 2009 г.**



## ПЪРВА ИНВЕСТИЦИОННА БАНКА

---

Настоящият доклад е изготвен на основание и в съответствие с изискванията на чл.33, ал.3 от Закона за счетоводството, чл. 100н от Закона за публичното предлагане на ценни книжа и Наредба №2 на Комисията за финансов надзор за проспектите при публично предлагане и допускане до търговия на регулиран пазар на ценни книжа и за разкриването на информация от публичните дружества и другите емитенти на ценни книжа.



# ПЪРВА ИНВЕСТИЦИОННА БАНКА

## СЪДЪРЖАНИЕ:

<b>МИСИЯ</b> .....	<b>5</b>
<b>ДОВЕРИЕТО – НАЙ-ДОБРИЯТ РЕЗУЛТАТ НА ПИБ</b> .....	<b>6</b>
<b>ПРОФИЛ НА БАНКАТА</b> .....	<b>7</b>
КОРПОРАТИВЕН СТАТУС .....	7
СЪУЧАСТИЯ И ЧЛЕНСТВО В ОРГАНИЗАЦИИ .....	7
ДЪЩЕРНИ ДРУЖЕСТВА .....	7
ПАЗАРНА ПОЗИЦИЯ .....	8
ПАЗАРЕН ДЯЛ .....	8
КОРЕСПОНДЕНТСКИ ОТНОШЕНИЯ .....	8
КЛОНОВА МРЕЖА .....	8
НАГРАДИ 2008 Г. ....	8
<b>ПЪРВА ИНВЕСТИЦИОННА БАНКА: ДАТИ И ФАКТИ</b> .....	<b>10</b>
<b>АКЦЕНТИ – 2008 Г.</b> .....	<b>12</b>
<b>КОРПОРАТИВНО РАЗВИТИЕ</b> .....	<b>15</b>
Ключови показатели .....	15
РЕЙТИНГИ .....	16
<b>ФИНАНСОВ РЕЗУЛТАТ</b> .....	<b>17</b>
<b>БАЛАНС</b> .....	<b>18</b>
<b>КРЕДИТЕН ПОРТФЕЙЛ</b> .....	<b>19</b>
КРЕДИТИ.....	19
СДЕЛКИ МЕЖДУ СВЪРЗАНИ ЛИЦА.....	21
УСЛОВНИ ЗАДЪЛЖЕНИЯ .....	21
<b>ПРИВЛЕЧЕНИ СРЕДСТВА</b> .....	<b>22</b>
<b>КАПИТАЛ</b> .....	<b>23</b>
<b>УПРАВЛЕНИЕ НА РИСКА</b> .....	<b>25</b>
КРЕДИТЕН РИСК .....	26
ПАЗАРЕН РИСК.....	26
ЛИКВИДЕН РИСК.....	27
ОПЕРАЦИОНЕН РИСК.....	28
РИСКОВОПРЕТЕГЛЕНИ АКТИВИ .....	28
<b>КАНАЛИ ЗА ДИСТРИБУЦИЯ</b> .....	<b>29</b>
КЛОНОВА МРЕЖА .....	29
КОЛ ЦЕНТЪР – 0800 11 011 .....	29
ПРОДАЖБИ .....	30
ВИРТУАЛЕН БАНКОВ КЛОН .....	30
<b>ИНФОРМАЦИОННИ ТЕХНОЛОГИИ</b> .....	<b>31</b>
<b>ЧОВЕШКИ КАПИТАЛ</b> .....	<b>31</b>
<b>БЛАГОТВОРИТЕЛНОСТ</b> .....	<b>33</b>
<b>КОРПОРАТИВНО УПРАВЛЕНИЕ</b> .....	<b>33</b>



## ПЪРВА ИНВЕСТИЦИОННА БАНКА

<b>БИЗНЕС СТРУКТУРА</b> .....	<b>35</b>
<b>НАДЗОРЕН СЪВЕТ</b> .....	<b>36</b>
<b>УПРАВИТЕЛЕН СЪВЕТ</b> .....	<b>36</b>
<b>ПРЕГЛЕД НА БИЗНЕСА</b> .....	<b>37</b>
Банкиране на дребно .....	37
Депозити .....	37
Кредити .....	37
Картови разплащания .....	38
Злато и нумизматика .....	39
Частно банкиране .....	40
Корпоративно банкиране .....	40
Депозити .....	40
Кредити .....	40
Международни разплащания .....	42
Капиталови пазари .....	43
<b>ВАЖНИ СЪБИТИЯ, НАСТЪПИЛИ СЛЕД СЧЕТОВОДНОТО ПРИКЛЮЧВАНЕ</b> .....	<b>43</b>
<b>ИЗПЪЛНЕНИЕ НА СТРАТЕГИЧЕСКИТЕ ЦЕЛИ ЗА 2008 Г.</b> .....	<b>44</b>
<b>СТРАТЕГИЧЕСКИ ЦЕЛИ ЗА 2009 Г.</b> .....	<b>47</b>
<b>ДРУГА ИНФОРМАЦИЯ</b> .....	<b>48</b>
Членове на Надзорния съвет .....	48
Членове на Управителния съвет .....	49



## ПЪРВА ИНВЕСТИЦИОННА БАНКА

---

### МИСИЯ

Първа инвестиционна банка се стреми да продължи да бъде една от най-добрите банки в България и Балканския регион, призната като бързо развиваща се, иновативна, клиентски ориентирана банка, която предлага изключителни продукти и услуги на клиентите си, осигурява отлични възможности за кариера на служителите и е социално ангажирана. Банката се стреми към развитие на регионална мрежа чрез дъщерни банки и/или банки под общ контрол за обслужване на потребностите на бизнеса на Балканския регион.



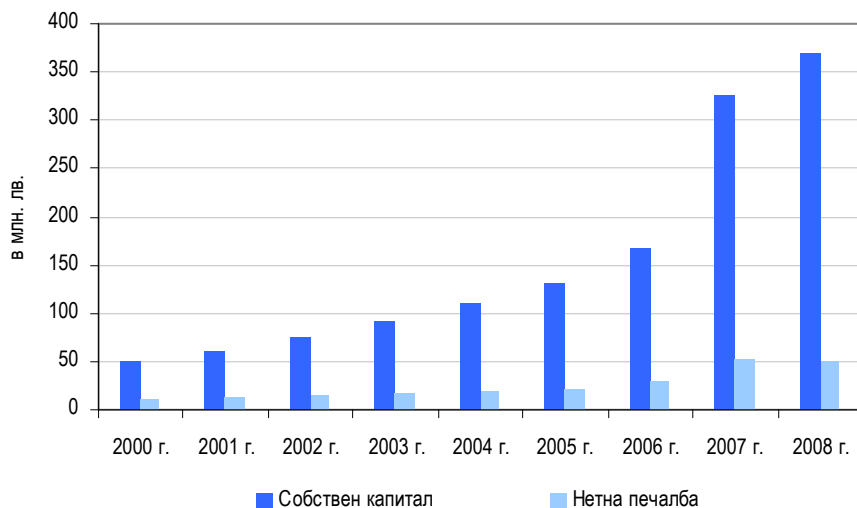
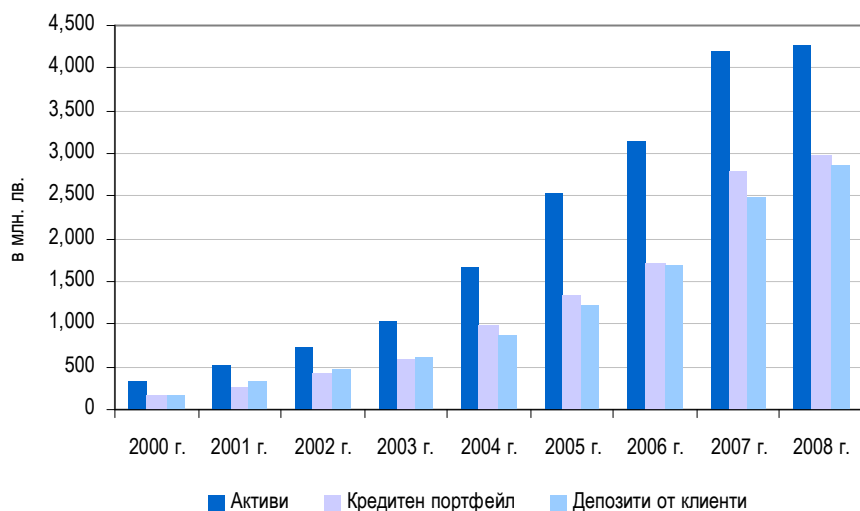
## ПЪРВА ИНВЕСТИЦИОННА БАНКА

### ДОВЕРИЕТО – НАЙ-ДОБРИЯТ РЕЗУЛТАТ НА ПИБ

През изминалата 2008 г. на фона на променливата и неспокойна обстановка на международните финансови пазари, въпреки изострената конкуренция и отделни спекулативни интереси на местния пазар, Първа инвестиционна банка отчита добри финансови резултати и потвърдено доверие от страна на клиенти и контрагенти.

Основните акценти в управлението ѝ бяха насочени към балансиран растеж при лимитирани рамки на риск, обновяване на информационните технологии, разширяване на продуктовата гама и каналите за дистрибуция, запазване на високото качество на обслужване.

За поредна година Първа инвестиционна банка – най-голямата в страната с преобладаващ български капитал, е сред водещите банки в България със затвърден имидж на лоялен партньор, който коректно изпълнява ангажиментите си към контрагенти и клиенти и на иновативна кредитна институция, която отговаря навременно на променящата се външна среда.





# ПЪРВА ИНВЕСТИЦИОННА БАНКА

## ПРОФИЛ НА БАНКАТА

### Корпоративен статус

Първа инвестиционна банка е акционерно дружество, регистрирано от Софийски градски съд с решение от 8.10.1993 г. От 28.02.2008 г. Банката е вписана в Търговския регистър при Агенцията по вписванията.

Първа инвестиционна банка е публично дружество, вписано в Търговския регистър при Софийски градски съд с решение от 04.06.2007 г. и в регистъра за публичните дружества и други емитенти, воден от Комисията за финансов надзор, с решение от 13.06.2007 г.

Банката притежава универсална банкова лицензия за извършване на банкова дейност на територията на страната и на сделки в чужбина.

Първа инвестиционна банка е лицензиран първичен дилър на държавни ценни книжа и регистриран инвестиционен посредник.

### Съучастия и членство в организации

- Асоциация на банките в България
- Българска фондова борса – София АД
- Централен депозитар АД
- Банкова организация за разплащания с използване на карти (БОРИКА)
- Банксервиз АД
- Системата за брутен сетълмент в реално време (РИНГС)
- MasterCard International
- VISA International
- S.W.I.F.T.
- Single Euro Payment Area (SEPA) – индиректен участник
- Агент на MoneyGram
- Агент на Експрес-М
- Агент на Easyway

### Дъщерни дружества

Първа инвестиционна банка има три дъщерни дружества:

#### **First Investment Finance B.V. (Холандия)**

Дружеството е създадено със специална инвестиционна цел – осигуряване на допълнително финансиране за Банката под формата на облигации и други финансови инструменти. Дружеството е със седалище в Холандия и спазва местните практики за корпоративно управление. Основният капитал на First Investment Finance B.V. е 90 хил. евро, разделен в 900 обикновени акции, всяка с номинална стойност от 100 евро. Издадени и платени са 180 броя акции. Основният капитал на First Investment Finance B.V. е изцяло притежаван от Първа инвестиционна банка.

#### **Дайнърс клуб България АД**

Дайнърс клуб България АД е с предмет на дейност – издаване на кредитни карти и обработване на плащания. През май 2005 г. Първа инвестиционна банка става мажоритарен собственик на Дайнърс клуб България АД, като придобива 80% от капитала на дружеството. От 2007 г., след увеличение на капитала, ПИБ притежава 85,52% от капитала на Дайнърс клуб България АД.



## ПЪРВА ИНВЕСТИЦИОННА БАНКА

### First Investment Bank – Albania Sh.a (Албания)

First Investment Bank – Albania Sh.a е създадено през април 2006 г. През юни 2007 г. дружеството получава пълен банков лиценз от Централната банка на Албания. От 1 септември 2007 First Investment Bank – Albania Sh.a поема всички активи и пасиви на съществуващия клон на Първа инвестиционна банка в Тирана. Към 31 декември 2008 г. дружеството е с акционерен капитал от 9475 хил. евро, 99,9998% от който се притежава от Първа инвестиционна банка АД.

### Пазарна позиция\*

- Сред водещите банки в картовия бизнес
- Сред водещите банки в международните разплащания и търговското финансиране
- Шесто място по активи
- Шесто място по кредити
- Шесто място по депозити
- Седмо място по собствен капитал
- Осмо място по печалба

### Пазарен дял\*

- 15,1% от VISA кредитни карти
- 7,1% от MasterCard кредитни карти
- 13,2% от АТМ терминалите
- 26,1% от ПОС терминалите
- 8,31% (изпратени) и 8,64% (получени) от презграничните операции – финансови инструменти за търговско финансиране
- 6,1% от банковите активи в България
- 6,1% от кредитите в страната
  - 7,1% от корпоративните кредити
  - 4,6% от ипотечните кредити
  - 4,2% от потребителските кредити
- 7,9% от депозитите на граждани

### Кореспондентски отношения

ПИБ поддържа кореспондентски отношения с над 600 банки от целия свят, като изпълнява международни преводи в над 60 валути. Тя е сред водещите банки в страната в областта на международните преводи и търговското финансиране.

### Клонова мрежа

Към 31.12.2008 г. Първа инвестиционна банка има общо 160 клона и офиса: централа, 159 клона и офиса, покриващи територията на страната и един клон в Кипър.

### Награди 2008 г.

- ПИБ бе отличена с престижната награда OSCARDS в областта на картовия бизнес за продукта ко-брандирана кредитна карта VISA vivatel-ПИБ.
- Първа инвестиционна банка спечели награда за „Най-голямо дарение на услуги и време на служителите” на годишните награди на „Български дарителски форум” и „Клуб на корпоративните дарители”.

\* Пазарните позиции и дялове са определени въз основа на неконсолидирани данни от БНБ, БОРИКА и SWIFT





## **ПЪРВА ИНВЕСТИЦИОННА БАНКА**

---

- ПИБ бе отличена с награда за най-добро клиентско обслужване на Шестото международно финансово изложение „Банки Инвестиции Пари”.
- Първа инвестиционна банка бе наградена с приз в категория „Социална отговорност към служителите” в организирания от в-к „Пари” конкурс „Социално отговорна компания на годината”.
- ПИБ е отличена с трето място в класацията на в-к „Дневник” за „Най-добра публична компания на Българската фондова борса”.
- Дайнърс клуб България получава награда за най-добър малък франчайз от Diners Club International за дейността си през 2007 г.



## ПЪРВА ИНВЕСТИЦИОННА БАНКА

### ПЪРВА ИНВЕСТИЦИОННА БАНКА: ДАТИ И ФАКТИ

<b>1993 г.</b>	Първа инвестиционна банка АД е учредена на 8 октомври 1993 г. в София. ПИБ получава пълен банков лиценз за осъществяване на операции в България и в чужбина.
<b>1994 – 1995 г.</b>	Банката се развива и се специализира в обслужването на корпоративни клиенти.
<b>1996 г.</b>	ПИБ първа в България предлага възможността за банкиране от дома и офиса. ПИБ е първата банка, получила 5-годишен кредит от Европейската банка за възстановяване и развитие – за финансиране на малки и средни предприятия в България.
<b>1997 г.</b>	Банката започва да издава дебитни карти Cirrus/Maestro, кредитни карти Eurocard/Mastercard и карти American Express. ПИБ е първата българска банка, предложила дебитни карти с международен достъп. Thompson Bankwatch определя първия кредитен рейтинг на ПИБ. Банката открива първия си клон в чужбина – в Кипър.
<b>1998 г.</b>	ПИБ получи своя първи синдикиран кредит от чуждестранни банки. Банката договаря финансираня за внос на инвестиционни стоки от Австрия, Белгия, Дания, Финландия, Франция, Германия, Италия, Холандия, Норвегия, Португалия, Испания, Швеция и Швейцария, гарантирани от агенции за експортно застраховане.
<b>2000 г.</b>	Първа инвестиционна банка започва развитие на своя бизнес в областта на банкирането на дребно. Депозитите от физически лица нарастват 2,3 пъти.
<b>2001 г.</b>	ПИБ стартира първия Виртуален банков клон в България, даващ възможност за работа през интернет. Банката е отличена с наградата „Банка на годината“ на вестник „Пари“. Мая Георгиева – изпълнителен директор на ПИБ – получава наградата „Банкер на годината“ на вестник „Банкеръ“.
<b>2002 г.</b>	ПИБ е определена за „Банка на клиента“ в годишната класация на вестник „Пари“.
<b>2003 г.</b>	Продуктите и услугите за физически лица застават във фокуса на политиката на банката. През годината кредитите на физически лица нарастват над 5 пъти. ПИБ за втори път печели наградата „Банка на клиента“ в годишната класация на вестник „Пари“.
<b>2004 г.</b>	Банката разширява своята инфраструктура – клоновата мрежа се увеличава с 27 нови клона и офиса, мрежата от АТМ терминали нараства над 2 пъти. ПИБ е отличена с наградата „Финансов продукт на годината“ за продукта Ипотечен овърдрафт.
<b>2005 г.</b>	ПИБ придобива 80% от капитала на Дайнърс клуб България АД. Банката емитира облигации с номинал €200 млн. на Люксембургската фондова борса. ПИБ е и първата българска банка, емитирала безсрочни подчинени облигации. Матьо Матеев – заместник главен изпълнителен директор на ПИБ – получава наградата „Банкер на годината“ на вестник „Банкеръ“.



## ПЪРВА ИНВЕСТИЦИОННА БАНКА

<b>2006 г.</b>	<p>ПИБ договаря финансиране за малки и средни предприятия в размер на \$10 млн. за срок от 5 години, покрито от ОПИС.</p> <p>Акционерният капитал е увеличен от 10 млн. лв. на 20 млн. лв. с издаването на 1 млн. нови акции с номинал 10 лв.</p> <p>ПИБ получава синдикиран заем в размер на €185 млн., организиран от Bayerische Landesbank и с участието на 33 международни банки.</p> <p>Акционерният капитал на ПИБ е увеличен от 20 млн. лв. на 100 млн. лв. чрез трансформиране на неразпределени печалби в 8 млн. нови акции с номинал 10 лв.</p>
<b>2007 г.</b>	<p>ПИБ осъществява най-голямото банково първично публично предлагане на ценни книжа в България. Банката придобива статут на публично дружество и увеличава акционерния си капитал от 100 млн. лв. на 110 млн. лв.</p> <p>Стартира „FIBank Mobile“ – първият банков мобилен портал, създаден от ПИБ с полезна финансова информация за клиентите.</p> <p>ПИБ е една от първите банки в България, внедрила новата чип технология при издаването на дебитни и кредитни карти. Обработката на картовите трансакции преминава към новия авторизационен център в Македония – CaSys International.</p> <p>Централната банка на Албания издава пълен лиценз за извършване на банкова дейност на First Investment Bank – Albania Sh.a.</p> <p>ПИБ става официален представител за България и Балканите на Монетния двор на Нова Зеландия – от офисите могат да бъдат закупени уникални лимитирани колекции сребърни монети.</p>



# ПЪРВА ИНВЕСТИЦИОННА БАНКА

## АКЦЕНТИ – 2008 Г.

### Януари

- Първа инвестиционна банка се включва като индиректен участник към Единната зона за плащания в евро SEPA (Single European Payment Area) за извършване на SEPA кредитни преводи.
- ПИБ предлага нов ексклузивен продукт – черна кредитна карта ПИБ-Diners Club Privé, предназначена за известни и заможни личности.
- Погасени са на падеж главница от 200 млн. евро и лихва от 15 млн. евро по дългосрочен облигационен заем, издаден чрез First Investment Finance B.V.



### Февруари

- ПИБ бе отличена с награда за най-добро клиентско обслужване на Шестото международно финансово изложение „Банки Инвестиции Пари“.
- Първа инвестиционна банка предлага специализирани програми за обслужване на земеделски производители – бенефициенти за субсидии от Еврофондовете, включително ползване на кредит при облекчена процедура в размер до 100% от очакваната субсидия.
- Депозит „На седмото небе“ – едногодишен депозит в левове и евро със 7,5% годишна лихва.
- ПИБ погасява преди падеж десетгодишен необезпечен подчинен срочен дълг на стойност 1 млн. евро.

**За Вас земеделски производители**

Първа инвестиционна банка Ви предлага специални кредити по Програмата за развитие на селските райони с финансовата подкрепа на ЕС за:

- заклучване на земеделска техника;
- свързване на терени насаждения;
- инвестиции във Вашето стопанство: за производство, съхранение или преработка на земеделски продукти;
- кръв на покриване – до 10 години;
- арендишен вариант за използване на селскостопански средства.

И още:  
Възможност чрез изградена Банкова гаранция от ПИБ, да получите до 20% авансово отсрочване от МЛП финансово попълване.

0800 11 011

**ПЪРВА ИНВЕСТИЦИОННА БАНКА**  
Възраст на избор  
Платежна информация: ПИБ е регистрирана във всички държави на ЕС. 0800 11 011 (безплатно), София и в цялата Република БГ.

### Март

- Първа инвестиционна банка стартира атрактивен картов продукт MasterCard UEFA Euro 2008.
- ПИБ и Дайнърс клуб България откриват нов луксозен офис за VIP клиенти в София на бул. "Васил Левски", №35.



### Април

- ПИБ стартира промоционален „Великденски депозит“ – тримесечен депозит в левове и евро със 7,3% лихва на годишна база за първия тримесечен период.
- Първа инвестиционна банка започва издаването на банкови гаранции на земеделски стопани, с което им осигурява до 20% авансово изплащане от финансовата помощ за селскостопански проекти, одобрена от Министерство на земеделието и продоволствието.

### Май

- ПИБ успешно завърши първата фаза на новата централизирана и интегрирана банкова информационна система FlexCube, подходяща както за банкиране на дребно, така и за корпоративно банкиране, с модул за Интернет банкиране и модул за управление на работни процеси.



## ПЪРВА ИНВЕСТИЦИОННА БАНКА

- ПИБ е отличена с трето място в класацията на в-к „Дневник“ за „Най-добра публична компания на Българската фондова борса“.
- Стартира предлагането на лимитирана серия от златни и сребърни ювелирни изделия „Skins“ на швейцарската рафинерия ПАМП.
- Започва предлагането на съвместни сметки – обща разплащателна сметка или депозит, открити на името на няколко лица едновременно за определена цел.
- ПИБ погасява на падеж заем по двустранно споразумение за търговско финансиране с Wachovia Bank на стойност 10 млн. евро, както и дългосрочни облигации в размер на 6 млн. евро.



### Юни

- Първа инвестиционна банка получава синдикиран заем в размер на 65 млн. евро от 11 водещи международни банки.
- ПИБ става първата банка в България със собствен корпоративен блог – интернет платформа, на която клиенти, служители и фенове на ПИБ могат да обменят идеи, да споделят впечатления за Банката като цяло, за нейните продукти и услуги, инициативи и ценности.
- Първа инвестиционна банка стартира „Програма за лоялни клиенти“ с цел приоритетно обслужване и различни улеснения за лоялните клиенти на Банката.



### Юли

- ПИБ подписва договор с германската насърчителна банка KfW за 5-годишна кредитна линия за финансиране на малкия и среден бизнес в България в размер на 10 млн. евро.
- Започва предлагането на "Свободен депозит" – едногодишен депозит с ежемесечно нарастваща лихва от 6% до 11% в края на периода.
- ПИБ повишава изискванията относно корпоративното поведение и етика на своите служители, като въвежда Етичен кодекс, в който синтезира основните принципи, етични норми и корпоративни ценности, съобразени с европейските стандарти и добри практики.

**Свободен депозит**

**Черешката на депозитите**

А Вашият свободен депозит Ви дава годишна лихва до **11%** и **свободата** да разполагате неограничено със средствата си, и то... **без да губите нито цент**

- Срок 12 месеца;
- Годишната лихва на депозита Ви зависи от 6% и стига 11% за последен период;
- Валута – лев и евро;
- Възможност да теглите от депозита сутрин всяко време;
- Девизиране на суми до краен 6-ти месец;
- Без минимална сума за откриване.

0800 11 011

**ПЪРВА ИНВЕСТИЦИОННА БАНКА**  
Въпроси и отговори

Първа инвестиционна банка е член на Българската фондова борса и БНБ. Регистрирана е в БНБ с лиценз за дейност на банкова институция. 0800 11 011. Интернет: [www.pib.bg](http://www.pib.bg)

### Август

- ПИБ финансира проекти за обновяване и възстановяване на училищни библиотеки в страната по програма "Библиотеки за българските училища", администрирана от Фондация "Работилница за граждански инициативи".
- Първа инвестиционна банка предлага ново улеснение за търговци, ползващи ПОС устройства на Банката – кредитна линия до 100 хил. лв.

### Септември

- Акциите на Първа инвестиционна банка преминават на Официален пазар на акции, сегмент 'Б' за търговия на Българската фондова борса.
- ПИБ обнови програмата си за заможни клиенти, обособена в отделно направление в дейността на Банката – дирекция „Частно банкиране“.



## ПЪРВА ИНВЕСТИЦИОННА БАНКА

- Във връзка с променливата обстановка на международните финансови пазари рейтинговите агенции Fitch Ratings и Moody's потвърждават кредитните рейтинги на ПИБ, понижавайки перспективата.
- Отборът на ПИБ се класира на първо място във Втората банкова спартакиада.

### Октомври

- ПИБ получава награда в категория „Социална отговорност към служителите“ в организирания от в-к „Пари“ конкурс „Социално отговорна компания на годината“.
- Първа инвестиционна банка започва официално сътрудничество с Националната банка на Мексико при предлагането на златни и сребърни инвестиционни монети и продължава успешното си сътрудничество с Новозеландския монетен двор и швейцарската рафинерия за благородни метали ПАМП.
- ПИБ предоговаря за още една година 117 млн. евро от синдикирания заем на стойност 185 млн. евро, подписан през октомври 2007 г., като използва опцията си за удължаване.



### Ноември

- ПИБ обновява дизайна и оптимизира потребителския интерфейс на Виртуалния банков клон.
- Започва предлагането на „Сериозен депозит“ – шестмесечен депозит в левове и евро с 9% годишна лихва за първия шестмесечен период.
- Изцяло подменена е корпоративната Интернет страница на банката – [www.fibank.bg](http://www.fibank.bg).
- ПИБ изплаща на падеж ипотечни облигации на стойност 5 млн. евро, емитирани за търговия на Българската фондова борса.
- ПИБ организира поредица от семинари за своите корпоративни клиенти във връзка със схемите за безвъзмездно финансиране по Оперативна програма „Развитие на конкурентоспособността на българската икономика 2007–2013 г.“ и по „Програма за развитие на селските райони“.

**Сериозен депозит...**  
...за сериозни хора

**9%** лихва за Вашите спестявания. Сериозно!

- Сил в месеца
- Първата лихва за депозит 9%
- Елеганс – нито в евро
- Добри условия на Високо време
- Без минимална сума за отплати

0800 11 011

**ПЪРВА ИНВЕСТИЦИОННА БАНКА**  
Инвестиционна банка

Първа инвестиционна банка е член на ЕВРО-зоната на ЕМБ и е член на ЕВРО-зоната на ЕМБ. 0800 11 011 (безплатно за клиентите на ПИБ)

### Декември

- Първа инвестиционна банка отбелязва 15 години от създаването си.
- ПИБ е отличена с престижната награда OSCARDS на Publi-News в регион Европа за иновативност в областта на картовия бизнес за продукта ко-брандирана кредитна карта VISA vivatел-ПИБ.
- „Коледен депозит“ – тримесечен депозит в левове и евро с 9,75% лихва на годишна база за първия тримесечен период.
- Банката получава отличие за „Най-голямо дарение на услуги и време на служителите“ на годишните награди на „Български дарителски форум“ и „Клуб на корпоративните дарители“.





## ПЪРВА ИНВЕСТИЦИОННА БАНКА

### КОРПОРАТИВНО РАЗВИТИЕ

През 2008 г. Първа инвестиционна банка своевременно и ефективно реагира на променливата икономическа и финансова обстановка на международните пазари и в страната, като запазва шеста позиция сред банките в България.

Положителните финансови резултати, високата ликвидност и добрата капиталова адекватност са една част от постигнатото през изминалата година.

През 2008 г. ПИБ повиши своите изисквания към риска при управлението на кредитния портфейл, като предприе политика на умерен растеж.

### Ключови показатели

	2008 г.	2007 г.	2006 г.	ЮНИ 2008 г.	ЮНИ 2007 г.
<b>Финансови резултати (хил.лв.)</b>					
Нетен лихвен доход	147 509	132 609	85 302	78 531	58 674
Нетен доход от такси и комисиони	63 383	50 962	38 824	30 495	22 864
Нетни приходи от търговски операции	4 258	11 827	8 139	1 883	4 687
Общо приходи от банкови операции	213 631	195 197	132 192	108 468	85 875
Административни разходи	(156 169)	(107 325)	(82 720)	(72 350)	(47 265)
Разходи за обезценка	1 109	(26 958)	(12 826)	(7 258)	(14 289)
Нетна печалба	49 237	51 113	28 817	24 025	19 239
Доход на акция (в лева)	0,45	0,48	0,29	0,22	0,19
<b>Балансови показатели (хил.лв.)</b>					
Активи	4 270 751	4 201 377	3 147 766	4 071 767	3 465 541
Вземания от клиенти	2 969 984	2 778 123	1 709 773	2 802 228	2 217 996
Вземания от банки и други финансови институции	10 244	189 575	42 032	12 808	41 942
Депозити от клиенти	2 855 327	2 475 139	1 692 197	2 336 268	1 869 678
Други привлечени средства	832 620	1 238 113	1 123 218	1 213 729	1 142 122
Собствен капитал	368 734	325 979	168 393	349 798	294 586
<b>Основни съотношения (%)</b>					
Капиталова адекватност	13,18	12,98	15,81	13,80	15,34
Ликвидност	25,67	29,92	34,61	24,12	26,33
Покритие на рисковите експозиции с провизии за обезценка	2,32	2,62	2,67	2,76	2,67
Нетен лихвен доход/приходи от банкови операции	69,05	67,94	64,53	72,40	68,33
Възвръщаемост на капитала (след данъци)	14,08	20,54	19,23	14,25	19,98
Възвръщаемост на активите (след данъци)	1,21	1,50	1,12	1,21	1,26
Оперативни разходи / Приходи от банкови операции	73,10	54,98	62,58	66,70	55,04
<b>Ресурси (брой)</b>					
Клонове и офиси	171	127	107	146	116
Персонал	2 689	2 289	1 598	2 509	1 761



## ПЪРВА ИНВЕСТИЦИОННА БАНКА

### Рейтинги

През май 2008 г. рейтинговата агенция Fitch Ratings промени от „положителна“ на „стабилна“ перспективата по рейтинга на ПИБ в резултат на по-предизвикателната среда, в която работи финансовата институция. Същия месец рейтингите са поставени под наблюдение от Moody's поради възможни негативни влияния от влошената ситуация на международните финансови пазари, както и поради отделни спекулации с краткосрочен ефект на местния пазар.

През септември 2008 г. кредитните рейтинги на Банката са потвърдени и от двете агенции, които вземат предвид добре развития франчайз на ПИБ, добрата диверсификация на бизнеса, както и адекватната капитализация и рамка за управление на риска. Перспективите по рейтингите на ПИБ са променени на „стабилна“ и на „негативна“ от Moody's и Fitch Ratings респективно.

	2008 г.	2007 г.	2006 г.
<b>Moody's / Fitch Ratings</b>			
Дългосрочен	Ba1 / BB-	Ba1 / BB-	Ba3 / BB-
Краткосрочен	NP / B	NP / B	NP / B
Финансова стабилност/Индивидуален	D / D	D / D	D / D
Перспектива	Стабилна / Негативна	Положителна / Положителна	Положителна / Положителна

През януари 2009 г. Moody's променя от „стабилна“ на „негативна“ перспективата по рейтинга на Банката вследствие на променливата обстановка на международните финансови пазари в глобален аспект.

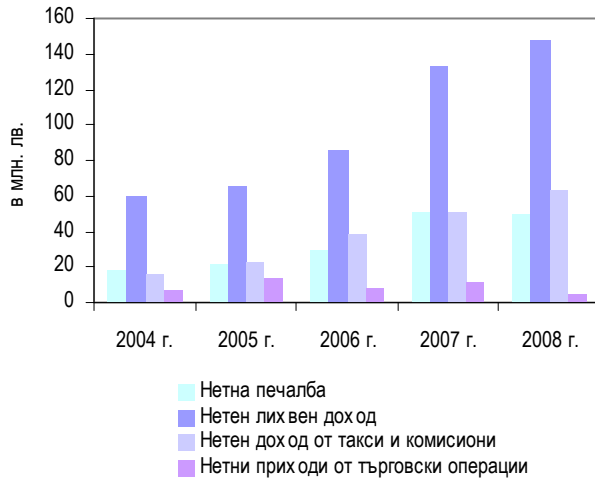




# ПЪРВА ИНВЕСТИЦИОННА БАНКА

## ФИНАНСОВ РЕЗУЛТАТ

### Печалба и приходи



През 2008 г. Групата на Първа инвестиционна банка реализира нетна печалба в размер на 49 237 хил. лв. при 51 113 хил. лв. година по-рано. По този показател Банката се нарежда на осмо място (на неконсолидирана база) в банковата система с пазарен дял от 3,7%.

Лихвените приходи на Групата достигат 335 937 хил. лв., като бележат ръст от 24,4% (65 892 хил. лв.). За това допринася ефективното управление на кредитния портфейл на Банката, като отражение дава и нарасналият през годината среден лихвен процент по кредитите в резултат на повишените референтни лихвени проценти – ОЛП и Euribor.

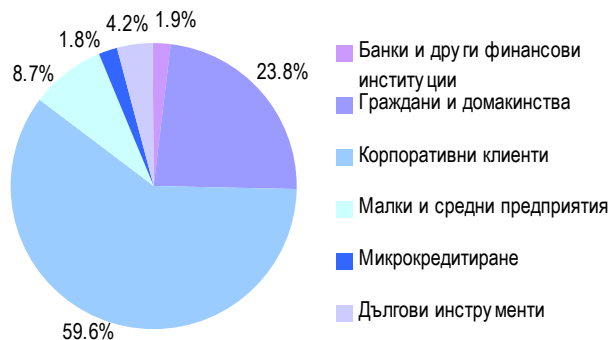
С най-голям дял в структурата на лихвените приходи на Банката продължават да бъдат приходите от корпоративни клиенти, които формират 59,6% от общите лихвени приходи, следвани от тези от граждани и домакинства (23,7%) и от малки и средни предприятия (8,7%).

Лихвените разходи от своя страна нарастват с 37,1% (50 992 хил. лв.) и възлизат на 188 428 хил. лв. към края на отчетния период. Това нарастване е следствие от повишението на цената на ресурса, както на международния, така и на местния пазар.

Нетният лихвен доход достига до 147 509 хил. лв., като се увеличава с 11,2% на годишна база (2007 г.: 132 609 хил. лв.). За 2008 г. операциите в чужбина (Кипър и Албания) формират 8,2% от общия нетен лихвен доход, при 6,2% година по-рано.

Нетният доход от такси и комисиони бележи ръст от 24,4% до 63 383 хил. лв. (2007 г.: 50 962 хил. лв.) и формира 29,7% от общите приходи от банкови операции. За нарастването допринасят увеличените обеми на предоставяните услуги, свързани с картовите операции, платежните операции и обслужването на клиентски сметки.

### Структура на лихвените приходи 2008 г.



Основна част от нетния доход от такси и комисиони през годината се формира от картовите операции, в които Банката запазва своята силна позиция. Приходите от такси и комисиони, свързани с картовия бизнес нарастват с 50,9%, като достигат 21 964 хил. лв. Реализираните разходи за такси и комисиони по карти в същото време спадат до 5712 хил. лв., при 5767 хил. лв. година по-рано. Нетният доход от карти формира 25,6% от общия нетен доход от такси и комисиони (2007 г.: 17,3%). Приходите от такси и комисиони, свързани с клиентски сметки, се увеличават с 10,1% до 9213 хил. лв., а тези, свързани с

платежни операции – с 9,2% до 9192 хил. лв. Вследствие на стагнацията на международните финансови пазари приходите от такси и комисиони по акредитиви и гаранции спадат с 20,6% до 9602 хил. лв. към края на отчетния период.

За 2008 г. операциите в чужбина (Кипър и Албания) формират 1,7% от общия нетен доход от такси и комисиони, при 1,8% година по-рано.

Приходите от търговски операции значително намаляват, в резултат на намаление на портфейлите от ценни книжа, поради реструктуриране на активите с цел по-добра доходност,



## ПЪРВА ИНВЕСТИЦИОННА БАНКА

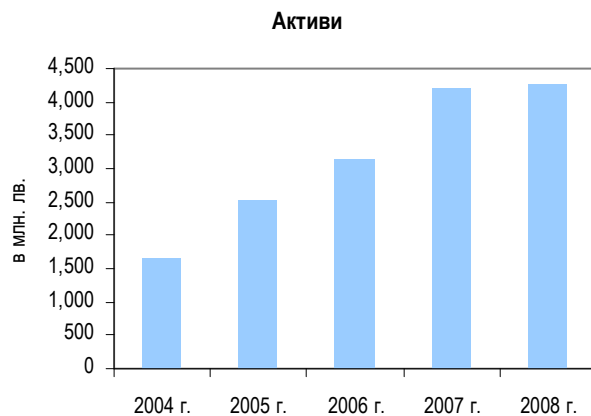
отчитайки промените на международните фондови пазари. За 2008 г. те възлизат на 4258 хил. лв. (2007 г.: 11 827 хил. лв.).

Административните разходи се увеличават с 45,5% и достигат 156 169 хил. лв. (2007 г.: 107 325 хил. лв.). Най-значителни са разходите за разширяване на клоновата мрежа (ПИБ откри 43 нови офиса в страната), за персонал, за наеми, за административни, маркетингови и други разходи. Съотношението разходи/приходи е 73,10%. Административните разходи се увеличават и при бизнеса на Групата в чужбина – с 35,9% до 6626 хил. лв. като абсолютна стойност и формират 4,2% от всички административни разходи (2007 г.: 4,5%).

За 2008 г. ПИБ нетно реинтегрира обезценка в размер на 1109 хил. лв. след анализ на паричните потоци и кредитния портфейл, в съчетание със завишени критерии и централизирано управление на кредитния риск. Качеството на кредитния портфейл се запазва добро, като класифициран като необслужван (с просрочие над 90 дни) е 2,6% от кредитния портфейл (2007 г.: 1,7%).

Банката поддържа консервативна политика на провизиране, като общата стойност на обезценката възлиза на 2,2% от брутния кредитен портфейл.

### БАЛАНС



Към 31 декември 2008 г. Първа инвестиционна банка запазва шестата си позиция по активи в банковата система, с пазарен дял от 6,1%.

Активите на Групата на ПИБ възлизат на 4 270 751 хил. лв., като се увеличават с 69 374 хил. лв. (1,7%) на годишна база. Намалението на активите от погасяването на падежирания в началото на годината 3-годишен еврооблигационен заем в размер на 200 млн. евро беше изцяло компенсирано както от ръста на депозитите от домакинства и граждани, така и с привличането на нов синдикиран заем от 65 млн. евро през м. юни.

Отчетеният ръст на балансовото число на Банката е свидетелство за предприетата политика на умерен растеж на кредитния портфейл, както и на завишените изисквания към риска, предвид обстановката на международните финансови пазари и възможното отражение върху макросредата.

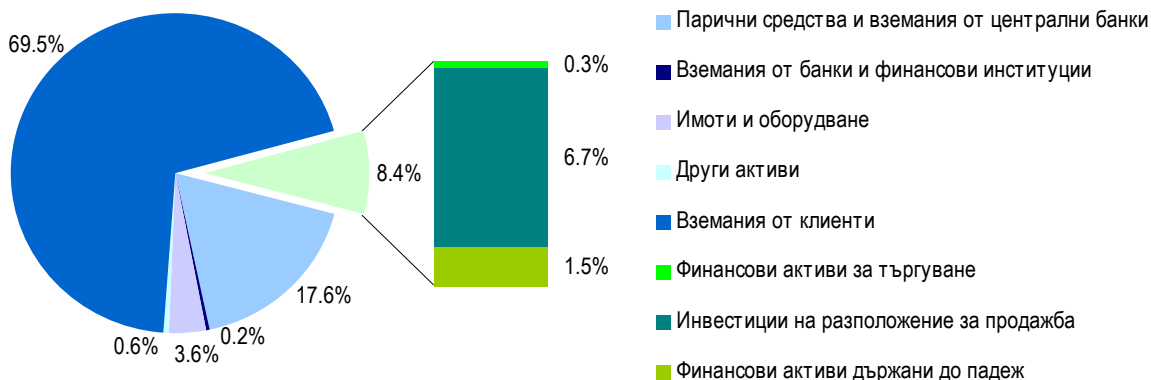
С основен дял в активите са вземанията от клиенти (69,5%), които възлизат на 2 969 984 хил. лв. (2007 г.: 2 778 123 хил. лв.), следвани от паричните средства и вземания от централни банки (17,6%), които достигат 751 864 хил. лв. (2007 г.: 611 262 хил. лв.) и портфейлите от ценни книжа (8,4%), които възлизат на 358 699 хил. лв. (2007 г.: 493 816 хил. лв.).

През отчетния период паричните средства и вземания от централни банки се увеличават с 23,0% (140 602 хил. лв.) във връзка с нарастващата депозитна база и поддържането на текуща ликвидност. Най-голямо увеличение – със 129,3% (83 558 хил. лв.) – е отчетено при сумите по сметки и вземания от местни и чуждестранни банки, следвани от сумите, държани на каса – с 27,9% (35 676 хил. лв.).



## ПЪРВА ИНВЕСТИЦИОННА БАНКА

Структура на активите към 31 декември 2008 г.



Понижението от 27,4%, което се отчита при портфейлите ценни книжа, се дължи на реструктуриране на ликвидните активи през годината с цел оптимизиране на доходността и в отговор на предизвикателствата на конкурентната среда, съчетано със запазване на стабилна ликвидна позиция. Най-голямо намаление с 41,2% до 62 395 хил. лв. има при финансовите активи държани до падеж, следвани от финансовите активи за търгуване – с 28,4% до 9681 хил. лв. и при инвестициите на разположение за продажба – с 23,4% до 286 623 хил. лв.

Операциите на Банката в чужбина (в Албания и Кипър) съставляват неголям дял, като активите възлизат на 4,7% от общите активи или 201 007 хил. лв. (2007 г.: 4,1%, 170 425 хил. лв.).

### КРЕДИТЕН ПОРТФЕЙЛ

#### Кредити

Към 31 декември 2008 г. кредитният портфейл на Групата на Първа инвестиционна банка възлиза на 3 037 733 хил. лв. преди обезценка, като нараства със 189 301 хил. лв. или 6,6% спрямо предходната година. Увеличението на портфейла е в резултат на провежданата от Банката политика на умерен растеж със завишени изисквания към управлението на риска, предвид очакваното задържане на темпа на икономически растеж.

ПИБ запазва стабилен пазарен дял от 6,1% в кредитирането, заемайки шесто място (на неконсолидирана база) в банковата система по този показател.

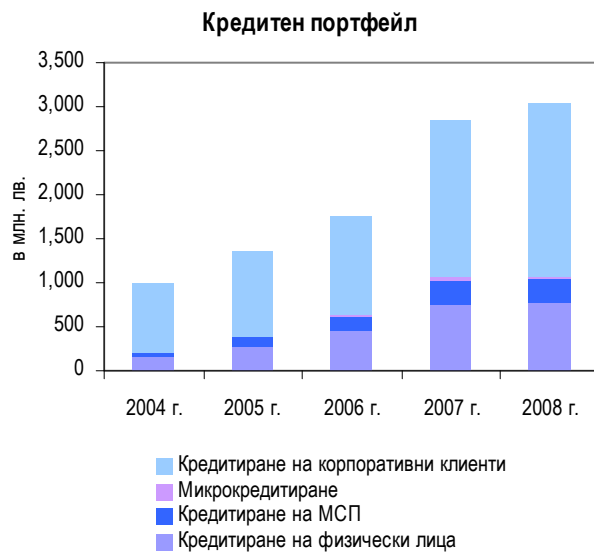
(в хиляди левове / % от общо)

	2008 г.	%	2007 г.	%	2006 г.	%
Кредитиране на физически лица	770 962	25,4	756 767	26,6	453 881	25,9
Кредитиране на МСП	267 158	8,8	270 565	9,5	162 997	9,3
Микрокредитиране	41 196	1,4	43 476	1,5	23 461	1,3
Кредитиране на корпоративни клиенти	1 958 417	64,4	1 777 624	62,4	1 114 642	63,5
<b>Кредитен портфейл преди обезценка</b>	<b>3 037 733</b>	<b>100,0</b>	<b>2 848 432</b>	<b>100,0</b>	<b>1 754 981</b>	<b>100,0</b>
Специфични провизии за загуби от обезценка	(67 749)		(70 309)		(45 208)	
<b>Кредитен портфейл</b>	<b>2 969 984</b>		<b>2 778 123</b>		<b>1 709 773</b>	



## ПЪРВА ИНВЕСТИЦИОННА БАНКА

Портфейлът от кредити за корпоративни клиенти се увеличава с 10,2% (180 793 хил. лв.) на годишна база и продължава да заема структуроопределящ дял в общия кредитен портфейл на Групата.



Портфейлите от кредити за малкия и средния бизнес и микропредприятията бележат намаление спрямо 2007 г. – в абсолютни стойности съответно с 1,3% (3407 хил. лв.) и с 5,2% (2280 хил. лв.) и като относителен дял от общия кредитен портфейл – до 8,8% (2007 г.: 9,5%) и до 1,4% (2007 г.: 1,5%).

Кредитирането на граждани и домакинства отчита ръст от 1,9% (14 195 хил. лв.) при намаление на относителния дял в портфейла на Банката от 26,6% през 2007 г. до 25,4% през 2008 г. За това дават отражение както завишените критерии за платежоспособност, така и намаленото търсене на кредитни продукти от населението в резултат от променливата икономическа конюнктура.

Стойността на портфейла на Банката с кредити, предоставени от чужбина (Кипър и Албания), възлиза на 154 290 хил. лв., при 148 673 хил. лв. година по-рано, като нараства с 3,8% (5617 хил. лв.). Кредитите предоставени от Кипър възлизат на 130 871 хил. лв. (2007 г.: 140 128 хил. лв.), а тези от Албания – на 23 419 хил. лв. (2007 г.: 8545).

Прилаганите от ПИБ критерии за класифициране и обезценка на рискови експозиции са в съответствие с критериите, заложи в Наредба №9 на Българската народна банка.

Портфейлът от експозиции, класифицирани като необслужвани (със забава над 90 дни), се увеличава към края на отчетния период, като достига 79 800 хил. лв. (2007 г.: 48 708 хил. лв.). Въпреки това делът им от brutния портфейл остава на ниво съпоставимо със средното за банковия сектор – 2,6%.

(в хиляди левове)

Клас експозиции	2008 г.		2007 г.	
	Брутен портфейл	Балансова стойност	Брутен портфейл	Балансова стойност
Редовни	2 911 251	2 907 981	2 776 759	2 753 629
Под наблюдение	27 620	26 379	15 363	14 528
Нередовни	19 062	12 114	7 602	6 368
Необслужвани	79 800	23 510	48 708	3 598
<b>Общо</b>	<b>3 037 733</b>	<b>2 969 984</b>	<b>2 848 432</b>	<b>2 778 123</b>

През 2008 г. обезценката на кредитния портфейл на Банката намалява до 2,23% от brutния портфейл (2007 г.: 2,47%, 2006 г.: 2,58%), най-вече за сметка на редовните експозиции, отчитайки по-умерения растеж на портфейла като цяло, завишените изисквания на Банката към поемане на кредитен риск и засилване на централизирания подход при неговото управление.

През отчетния период са заведени задбалансово вземания в размер на 1451 хил. лв., които са предимно от физически лица.

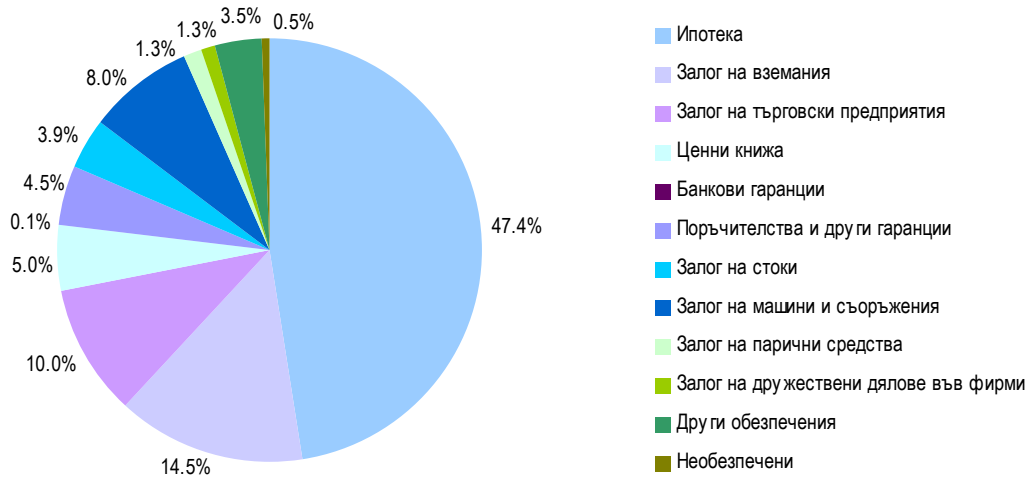
ПИБ изисква обезпечение за рисковите си експозиции като приема всички допустими от закона видове обезпечения и прилага процент на скотиране в зависимост от очакваната нетна реализуема стойност. Към края на 2008 г. обезпеченията с най-голям дял в портфейла на Банката са ипотеките – 47,4%, залозите на вземания – 14,5%, в които влизат и вземания по



## ПЪРВА ИНВЕСТИЦИОННА БАНКА

сметки в Банката, следвани от залозите на търговски предприятия – 10,0% и на машини и съоръжения – 8,0%.

Обезпечения към 31 декември 2008 г.



### Сделки между свързани лица

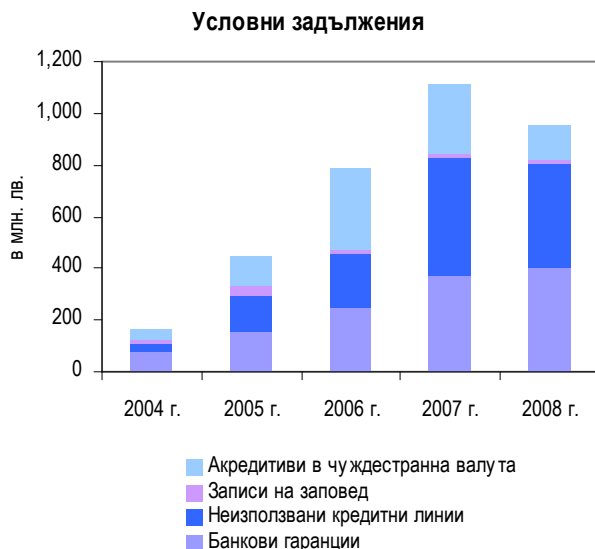
В хода на обичайната си дейност Банката осъществява и сделки със свързани лица. Тези сделки се извършват при пазарни условия.

(в хиляди левове)

Вид свързаност	2008 г.	2007 г.	2006 г.
<b>Кредити</b>			
Предприятия под общ контрол	11 728	8 110	4 351
<b>Задбалансови ангажименти</b>			
Предприятия под общ контрол	2 102	2 108	1 117
<b>Кредити на директори</b>	<b>2 455</b>	<b>2 474</b>	<b>1 876</b>

Политиката на Банката относно кредитите от този вид е съгласно действащото законодателство.

### Условни задължения



В условните задължения, поемани от ПИБ, преобладават банковите гаранции, акредитиви в чуждестранна валута, кредитни линии и търговски ценни книги на заповед. Те се предоставят съобразно общата кредитна политика на Банката за оценка на риска и обезпеченост.

Условните ангажименти са предпочитан инструмент от кредитните институции, тъй като са носители на по-нисък кредитен риск и същевременно са добър източник на доход от такси и комисиони. Те са търсени преобладаващо от клиенти с външнотърговски бизнес, като използването им не само улеснява разплащанията с чуждестранни



## ПЪРВА ИНВЕСТИЦИОННА БАНКА

партньори, но е и по-евтино спрямо прякото финансиране и незабавно плащане.

През 2008 г. условните задължения бележат намаление с 14,5%, като възлизат на 953 764 хил. лв. (2007 г.: 1 115 077 хил. лв.) в резултат на отчетено понижние от 51,9% в акредитивите в чуждестранна валута и от 11,0% – в неизползваните кредитни линии.

От своя страна банковите гаранции в левове и в чуждестранна валута се увеличават с 9,1% до 401 253 хил. лв. (2007 г.: 367 812 хил.лв.).

(в хиляди левове / % от общо)

	2008 г.	%	2007 г.	%	2006 г.	%
Банкови гаранции	401 253	42,1	367 812	33,0	244 550	31,1
Неизползвани кредитни линии	407 465	42,7	457 669	41,0	211 228	26,8
Записи на заповед	15 752	1,6	21 034	1,9	17 097	2,2
Акредитиви в чуждестранна валута	129 294	13,6	268 562	24,1	313 722	39,9
<b>Общо условни задължения</b>	<b>953 764</b>	<b>100,0</b>	<b>1 115 077</b>	<b>100,0</b>	<b>786 597</b>	<b>100,0</b>

Първа инвестиционна банка продължава да поддържа добрия си имидж сред банките и стопанските субекти в чужбина и в страната, както и доверието, с което се ползва като кредитна институция, която изпълнява поетите ангажименти коректно и без забава.

### ПРИВЛЕЧЕНИ СРЕДСТВА

Към 31 декември 2008 г. депозитите от клиенти, различни от кредитни институции, възлизат на 2 855 327 хил. лв. или 73,2% от всички привлечени средства.

Тенденция на растеж отчитат депозитите от физически лица, които се увеличават с 20,5% и формират преобладаващ дял от 61,4% от всички клиентски депозити. Регистрираният ръст се дължи на предлаганите от ПИБ през годината нови, по-гъвкави депозитни продукти при конкурентни условия и активното развитие на клоновата мрежа на Банката. За увеличението допринася и доброто клиентско обслужване. През 2008 г. значението на местния пазар като източник на ресурс се повиши и засили конкуренцията между банките.

Първа инвестиционна банка редовно задела изискуемите годишни премийни вноски съгласно Закона за гарантиране на влоговете в банките, което допълнително повишава сигурността на вложителите – клиенти на Банката. Съобразно промените в Закона (в сила от 18.11.2008 г.) гарантираната от Фонда сума на едно лице е 100 000 лева.

(в хиляди левове / % от общо)

	2008 г.	%	2007 г.	%	2006 г.	%
<b>Депозити от физически лица</b>	<b>1 753 561</b>	<b>61,4</b>	<b>1 454 745</b>	<b>58,8</b>	<b>1 013 721</b>	<b>59,9</b>
В левове	684 979	24,0	571 535	23,1	419 857	24,8
В евро	901 194	31,6	692 564	28,0	404 301	23,9
В други валути	167 388	5,9	190 646	7,7	189 563	11,2
<b>Депозити от търговци и публични институции</b>	<b>1 101 766</b>	<b>38,6</b>	<b>1 020 394</b>	<b>41,2</b>	<b>678 476</b>	<b>40,1</b>
В левове	788 101	27,6	633 158	25,6	364 745	21,6
В евро	235 624	8,2	314 892	12,7	242 830	14,3
В други валути	78 041	2,7	72 344	2,9	70 901	4,2
<b>Общо депозити от клиенти</b>	<b>2 855 327</b>	<b>100,0</b>	<b>2 475 139</b>	<b>100,0</b>	<b>1 692 197</b>	<b>100,0</b>

Депозитите от търговци и публични институции също се увеличават – с 8,0% на годишна база, като формират 38,6% от всички депозити от клиенти.

Депозитите в евро и левове продължават да увеличават своите относителни дялове в депозитната база от физически лица, съответно до 31,6% и 24,0% от всички депозити (2007 г.:



## ПЪРВА ИНВЕСТИЦИОННА БАНКА

28,0% и 23,1%, 2006 г.: 23,9% и 24,8%). При корпоративните и институционални клиенти депозитите в евро намаляват до 8,2% от всички депозити, при 12,7% година по-рано. Левовите депозити продължават своята тенденция на растеж – до 27,6% през отчетния период (2007 г.: 25,6%, 2006 г.: 21,6%).

Благодарение на изгражданата с години добра репутация сред международните финансови институции на точен и коректен партньор и въпреки глобалната стагнация на финансовите пазари, ПИБ договори нови финансираня от чужбина, с които диверсифицира привлечения ресурс.

През юни Първа инвестиционна банка получи нов синдикиран заем в размер на 65 млн. евро от 11 водещи международни банки, а през октомври 2008 г. Банката използва опцията си за удължаване и предоговори за още една година 117 млн. евро от синдикирания заем на стойност 185 млн. евро, подписан през октомври 2007 г.

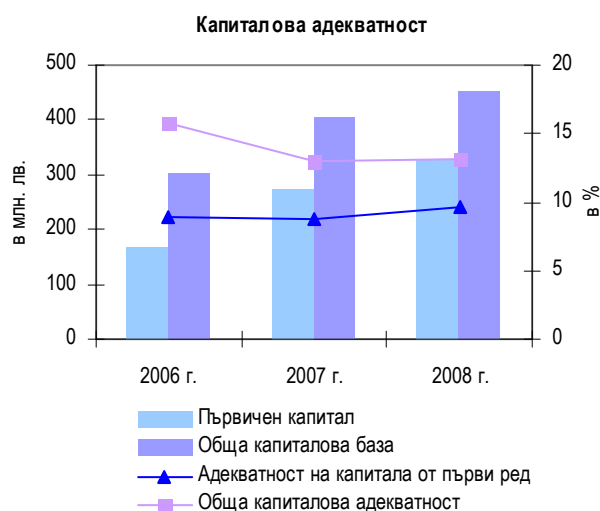
През юли ПИБ подписа договор с германската насърчителна банка KfW за 5-годишна кредитна линия за финансиране на малкия и среден бизнес в България в размер на 10 млн. евро.

ПИБ продължи коректно да изпълнява ангажиментите си към свои контрагенти, като през отчетния период бяха погасени:

- **на падеж:** 200 млн. евро облигационен заем (през януари), 6 млн. евро облигационен заем (през май), 10 млн. евро заем по споразумение за двустранно търговско сътрудничество (през май), 68 млн. евро частично погасяване по синдикиран заем (през октомври) и 5 млн. евро ипотечни облигации (през ноември).
- **преди падеж:** 1 млн. евро подчинен срочен дълг (през февруари).

Към 31 декември 2008 г. сумата по други привлечени средства възлиза на 832 620 хил. лв., като намалява с 32,8% спрямо декември 2007 г., в резултат на изплатени през годината на падеж облигации и заеми. Към края на отчетния период увеличение се отчита при потвърдените акредитиви – с 13,4% до 353 179 хил. лв. (2007 г.: 311 491 хил. лв.) и при допълнителните привлечени средства – с 1,8% до 105 097 хил. лв. (2007 г.: 103 274 хил. лв.), които включват предимно финансираня, получени от финансови институции по отпуснати кредитни линии. Към края на годината Банката няма задължения по споразумения за обратно изкупуване.

### КАПИТАЛ



Към 31 декември 2008 г. общата капиталова база на Първа инвестиционна банка е в размер на 451 322 хил. лв., като спрямо предходната година нараства с 11,5% или 46 708 хил. лв. Първичният капитал възлиза на 328 859 хил. лв., като се увеличава с 20,2% (55 286 хил. лв.). Собственият капитал на Групата в края на годината достига 368 734 хил. лв., като нарастването му спрямо предходната година е с 42 755 хил. лв. (13,1%).

От 1 януари 2007 г., при изчисляване на капиталовата адекватност, ПИБ прилага новото споразумение за капитала (Базел II), така както е възприето в европейските директиви и Наредба №8 на БНБ, заделяйки капитал за кредитен, пазарен и операционен риск.

През 2008 г. ПИБ продължи да изпълнява стратегията си за развитие на капитала от първи ред, като капитализира неразпределените печалби от минали години. За тази цел през март 2008 г. на проведено редовно Общо събрание акционерите взеха решение нетната печалба за 2007 г. да бъде капитализирана, като се отнесе в други резерви с общо предназначение. През юли на



## ПЪРВА ИНВЕСТИЦИОННА БАНКА

извънредно Общо събрание акционерите взеха решение да не се разпределят дивиденди и да не се извършват други отчисления от печалбата за 2008 г., с цел увеличение на собствения капитал.

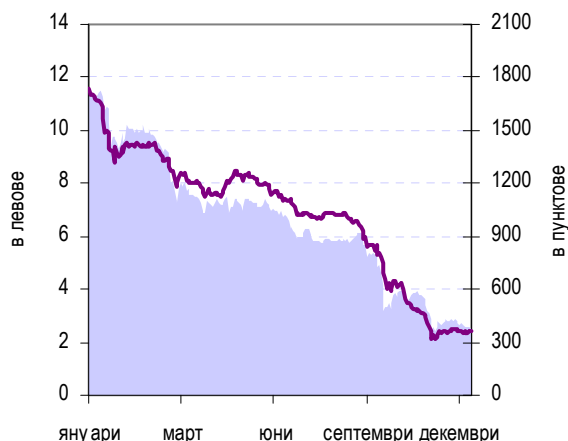
(в хиляди левове / % от рисковопреетеглени активи)

	2008 г.	%	2007 г.	%	2006 г.	%
Първичен капитал	328 859	9,60	273 573	8,78	168 554	8,84
Обща капиталова база	451 322	13,18	404 614	12,98	301 292	15,81
<b>Рисковопреетеглени активи</b>	<b>3 424 859</b>		<b>3 116 968</b>		<b>1 905 826</b>	

За развитие на капиталовата база ПИБ използва и дългово-капиталови инструменти, които се признават като капитал от втори ред – капиталово-хибридни инструменти и подчинен срочен дълг. Към 31 декември 2008 г. ПИБ има сключени шест отделни споразумения за подчинен срочен дълг с четири различни кредитора на обща стойност 53 852 хил. лв., както и две безсрочни гарантирани подчинени облигации на стойност 98 658 хил. лв. През 2008 г. Банката погаси преди падеж подчинен срочен дълг на стойност 1 млн. евро.

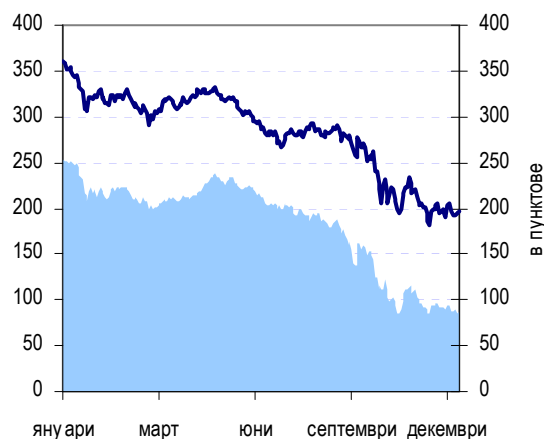
През отчетния период акциите на Първа инвестиционна банка бяха включени в индекса SOFIX, който представя най-големите и ликвидни компании на Българската фондова борса, както и в индекса BG40, който обединява 40-те дружества с най-голям брой сделки за последните 6 месеца. През септември 2008 г. акциите на Банката преминават за търговия от „Неофициален пазар“ на „Официален пазар“, сегмент „Б“ на БФБ-София.

Цена на акциите на ПИБ АД през 2008 г.



Първа инвестиционна банка (лява скала)  
SOFIX (дясна скала)

Стойности на индекси в Европа през 2008 г.



Dow Jones STOXX Eastern Europe (лява скала)  
Dow Jones Euro STOXX 600 (дясна скала)

През изминалата година цената на акциите на Първа инвестиционна банка се понижава в резултат на влошената ситуацията на международните капиталови пазари, която рефлектира върху дружествата, търгувани на Българската фондова борса. Към края на отчетния период цената на акциите на Банката, определена от БФБ-София е 2,50 лв.

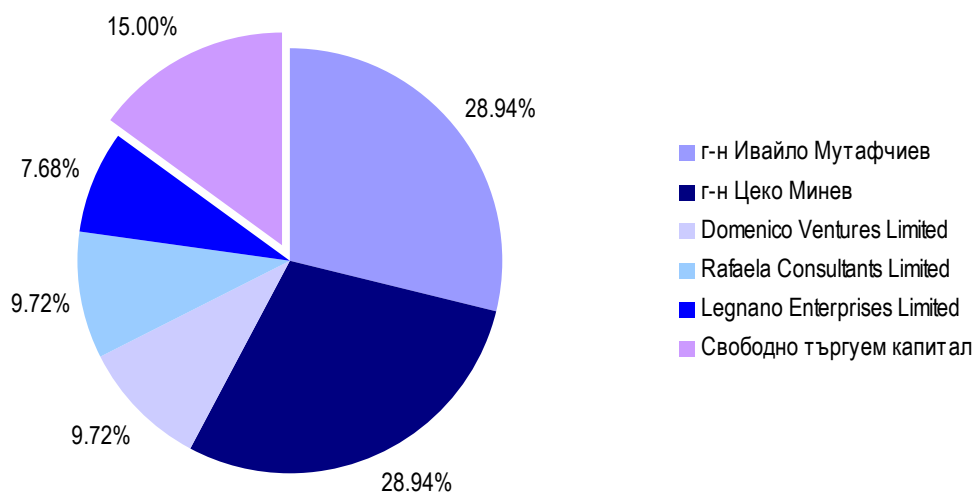
Към края на 2008 г. акционерите на ПИБ надхвърлят 3200 лица. През октомври Balkan Holidays Limited продаде своя дял от 6,72% (7390 хил. броя акции) в акционерния капитал на Банката на други двама настоящи акционери – Rafaela Consultants Limited и Domenico Ventures Limited, които придобиха по 3695 хил. броя акции всеки, в резултат на което увеличиха дяловете си в акционерния капитал на ПИБ от 6,36% на 9,72%. Понастоящем 16 500 хил. броя акции, предложени през май 2007 г. при условията на първично публично предлагане, се търгуват свободно на Българската фондова борса – София АД.





## ПЪРВА ИНВЕСТИЦИОННА БАНКА

Акционерна структура към 31 декември 2008 г.



Към 31 декември 2008 г. основни акционери в Първа инвестиционна банка са г-н Цеко Минев (28,94%), г-н Ивайло Мутафчиев (28,94%), Domenico Ventures Limited (9,72%), Rafaela Consultants Limited (9,72%), Legnano Enterprises Limited (7,68%) и свободнотъргуем капитал (фрий-флоут) – 15,00%.

### УПРАВЛЕНИЕ НА РИСКА

Предизвикателствата пред банковия сектор вследствие на турбуленциите на международните финансови пазари и забавянето растежа на икономиките в глобален аспект, са още едно доказателство за необходимостта от усъвършенстване на системите за управление на рисковете и тяхното настройване за по-голяма предвидимост по отношение на възможните, очакваните и шоковите (необичайни) събития, за отразението им върху Банката и сценариите за развитие при променени условия.

Политиката за управление на рисковете на ПИБ се базира на система от писмени правила и процедури, изградена и развивана при спазване на принципите за двоен контрол при всяка една операция, централизирано управление, ясно дефинирани нива на компетентност и правомощия.

Управителният съвет на ПИБ управлява общия рисков профил на Банката, с цел постигане на добър баланс между риск, възвръщаемост и капитал.

#### Колективни органи за управление на риска

За управление на различните видове риск, прилагане на регулаторните изисквания на Българската народна банка, препоръките на Базелския комитет и международно признатите стандарти, в Централата на ПИБ функционират колективни органи за управление: Кредитен съвет, Съвет по ликвидност, Кредитен комитет.

**Кредитният съвет** управлява поемания от Банката кредитен риск, като се произнася по кредитни сделки съобразно предоставените му нива на компетентност. Кредитният съвет се състои от седем души (от които най-малкото пет трябва да присъстват), избрани от Управителния съвет. Председател е изпълнителният директор, отговарящ за дирекция „Управление на риска“, а сред останалите членове са директорите на дирекции „Правна“, „Корпоративно банкиране“, „Кредитиране на МСП“ и „Клонова мрежа“.

**Съветът по ликвидност** текущо управлява активите, пасивите и ликвидността на Банката. Той извършва системен анализ на лихвената и падежната структура на активите, пасивите и ликвидните показатели, с цел оптимизирането им. Към края на 2008 г. съветът по ликвидност се



## ПЪРВА ИНВЕСТИЦИОННА БАНКА

---

състои от трима членове на Управителния съвет, директора на дирекция „Ликвидност“, главния дилър и представител на дирекция „Управление на риска“.

**Кредитният комитет** е специализиран орган за наблюдение на кредитите с индикатори за влошаване. Кредитният комитет се състои от петима членове, избрани от Управителния съвет - представители на дирекциите „Правна“, „Корпоративно банкиране“, „Управление на риска“, „Финанси и счетоводство“, „Проблемни активи и провизиране“. Членовете на Кредитния комитет са служители на Банката, които нямат пряко отношение към вземането на решения за отпускане на кредитни сделки. Кредитният комитет наблюдава и анализира обезценката (провизирането) на активите както общо (по портфейли), така и по конкретни, индивидуално значими експозиции.

Освен колективните органи за управление в ПИБ функционира и специализирано звено - дирекция „Управление на риска“. Дирекцията извършва втори контрол по рискови експозиции, следи и оценява рисковия профил на Банката и отговаря за въвеждане на новите изисквания, свързани с оценката на рисковете и капиталовата адекватност.

Отчитайки променящите се условия във външната среда, през 2008 г. ръководството на Банката засили консервативния подход в управлението на риска и предприе допълнителни мерки за повишаване на устойчивостта ѝ срещу неблагоприятното влияние на глобалната финансова криза. В съответствие с изискванията на БНБ бяха предприети действия за развитие на системата за вътрешен анализ на адекватността на капитала (БААК), на програмите за стрес-тестове, бяха преразгледани установените лимити и засилено централизираното управление на портфейла.

**Основните механизми и инструменти за управление на риска съобразно категориите риск в синтезиран вид са, както следва:**

### **Кредитен риск**

---

Кредитният риск е основен източник на риск за банковата дейност и неговото ефективно оценяване и управление са определящи за дългосрочния успех на кредитните институции. ПИБ регулярно актуализира вътрешните си правила и процедури, с цел оптимизиране на процеса по пълното и навременно констатиране, анализиране и минимизиране на потенциалните и съществуващите рискове.

Банката прилага лимити по всички експозиции с кредитен риск, включително към отделни клиенти/групи клиенти, видове инструменти, отрасли и др. В края на 2008 г. бяха приложени по-консервативни нива, отчитайки трусовете на международните финансови пазари и отражението им на пазара в региона.

През отчетния период ПИБ продължи да работи активно за развитие и усъвършенстване на подхода, базиран на вътрешни рейтинги при оценка на кредитния риск, съобразно препоръките на Базелския комитет и изискванията на БНБ. Въз основа на събираната през последните пет години информация за вътрешните си модели, ПИБ разполага с инструментариум за оценка вероятността от неизпълнение (PD – probability of default) за някои класове експозиции, което прави възможно определянето на рисковопреетеглена възвращаемост. Всички експозиции с кредитен риск се контролират текущо. ПИБ изисква обезпечаване на експозициите, включително условните ангажменти, които са носители на кредитен риск.

### **Пазарен риск**

---

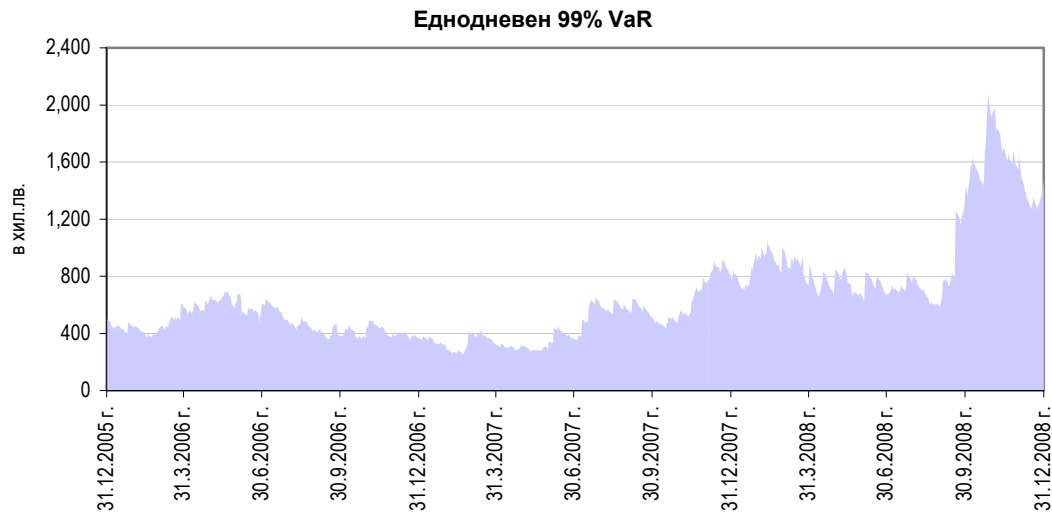
Пазарният риск е рискът от загуби в резултат от промени в лихвите, валутните курсове, цената на финансовите инструменти.

**Лихвен риск** – текущият или потенциален риск от промяна на доходите на Банката в резултат от неблагоприятно изменение в лихвените проценти. ПИБ управлява лихвения риск в банковия портфейл чрез писмени правила, лимити и процедури, като се стреми да прилага усъвършенствани модели и техники.



## ПЪРВА ИНВЕСТИЦИОННА БАНКА

За управление на лихвения риск ПИБ прилага VaR анализ (виж графиката по-долу), Duration анализи, стандартизирани лихвени шокове. ПИБ прилага вътрешна методология за изчисляване потенциалната промяна в икономическата стойност на Банката, резултат от изменение нивата на лихвените проценти, в съответствие с рисковия профил на Банката и политиката за управление на риска.



**Валутен риск** – рискът от загуба вследствие от неблагоприятно изменение на валутните курсове. ПИБ контролира този риск чрез прилагане на вътрешни правила и лимити за откритите валутни позиции по валути и общо за Банката, на stop-loss и take-profit лимити по открити позиции, както и управление на позициите на дневна база.

### Ликвиден риск

Ликвидният риск възниква вследствие на общото финансиране на банковата дейност и при управлението на позиции. Той включва рискът от невъзможност за посрещане на конкретно плащане при настъпване на неговия падеж и невъзможност да се продаде определен актив на разумна цена и в кратки срокове, за да се посрещне задължението по пасив.

ПИБ управлява ликвидния риск чрез вътрешна система за ежедневно наблюдение и управление на ликвидността, поддържане на достатъчна наличност от парични средства съобразно матуритетната и валутна структура на активите и пасивите, месечни „GAP“ анализи на ликвидността, поддържане на портфейл от нискорискови активи за посрещане на текущи задължения и посредством операциите си на междубанковия пазар. Политиката на ПИБ по управление на ликвидността е изградена и се поддържа така, че да осигури посрещането на всички задължения и при стрес, произхождащ от външната среда или от специфичност на Банката.

През 2008 г. ПИБ погаси задължения с обща номинална стойност от 290 млн. евро (200 млн. евро по еврооблигационен заем, 6 млн. евро за облигационен заем, 10 млн. евро за заем по споразумение за двустранно търговско сътрудничество, 5 млн. евро ипотечни облигации, 68 млн. евро частично погасяване по синдикиран заем и 1 млн. евро подчинен срочен дълг), като привлече ресурси в размер на 192 млн. евро (65 млн. евро синдикиран заем, 10 млн. евро заем за финансиране на МСП и 117 млн. евро предоговорени по синдикиран заем). Глобалната стагнация на кредитните пазари в края на 2008 г. затрудни използването на европейските пазари като източник на финансиране и увеличи значението на вътрешните резерви и местните пазари.

През изминалата година Банката поддържа висока ликвидност, като към 31 декември 2008 г. коефициентът на ликвидност е 25,67% (2007 г.: 29,92%, 2006 г.: 34,61%).



## ПЪРВА ИНВЕСТИЦИОННА БАНКА

### Операционен риск

В контекста на международното споразумение Базел II операционният риск е рискът от загуба, породен от неподходящи или погрешни процеси, хора или системи, или от външни събития. С цел намаляване на рисковете, произтичащи от операционни събития ПИБ прилага писмени политики, правила и процедури, които се базират на изисквания, залегнали в българското, европейското законодателство и добрите банкови практики.

През 2008 г. бе развита вътрешната рамка от правила и процедури за идентифициране, навременно регистриране и оценяване на операционните рискове в системата на ПИБ: политика за управление на операционния риск; вътрешни правила и инструкции за събирането на информация за операционни събития. Дирекция „Управление на риска“ дефинира и категоризира операционните събития по видове и бизнес линии, присъщи на банковата дейност, както и задълженията и отговорностите на служителите на ПИБ във връзка с тяхното регистриране и докладване.

### Рисковопретеглени активи

Считано от 1 януари 2007 г. за изчисляване на рисковопретеглените активи за кредитен риск ПИБ прилага стандартизирания подход, съгласно Базел II и изискванията на Наредба №8 на БНБ за капиталовата адекватност на кредитните институции. Поради неголемия обем на финансовите инструменти в търговския портфейл (облигации и други ценни книжа) капиталовите изисквания се изчисляват в съответствие с изискванията на Наредба №8 на БНБ, приложими за банковия портфейл. За изчисляване на размера на капитала за покриване на загуби от операционен риск се прилага подходът на базисния индикатор.

(в хиляди левове)

Рисковопретеглени активи	2008 г.	2007 г.	2006 г.	% на изменение	
				2008/2007	2007/2006
За кредитен риск	3 162 584	2 922 976	1 900 692	8,2	53,8
За пазарен риск	3 250	3 341	5 134	(2,7)	(34,9)
За операционен риск	259 025	190 651	-	35,9	-
<b>Общо рисковопретеглени активи</b>	<b>3 424 859</b>	<b>3 116 968</b>	<b>1 905 826</b>	<b>9,9</b>	<b>63,5</b>

Освен за целите на надзора ПИБ изчислява и икономическия капитал на Банката, който би обезпечил платежоспособността и бизнеса ѝ и при неблагоприятни пазарни условия. За целта ПИБ прилага аналитични средства и техники, стрес-тестове, прогностични модели, които дават възможност за по-детайлна оценка на адекватността на капитала съобразно рисковия профил на Банката и текущата оперативна среда.

През 2009 г. ПИБ ще продължи да развива своята инфраструктура, с цел подготовка за въвеждане на вътрешнорейтинговия подход, съобразно Базел II – усъвършенстване на прилаганите от Банката рейтингови модели, статистически подход при оценка на потенциалните рискове, централизирано управление на кредитния риск при запазване на гъвкавостта и адаптивността на Банката към потребностите на пазара.



## ПЪРВА ИНВЕСТИЦИОННА БАНКА

### КАНАЛИ ЗА ДИСТРИБУЦИЯ

От създаването си Първа инвестиционна банка се стреми да развива своите канали за дистрибуция, като предлага на клиентите балансиран избор между посещение на място в банкови салони, ползване на ATM устройства и ПОС терминали, дистанционен достъп до информация и услуги през собствен кол център, директни продажби и електронно банкиране.

### Клонова мрежа

Клоновата мрежа е основният и най-важен канал за дистрибуция на банкови продукти и услуги за Първа инвестиционна банка.

През 2008 г. Банката предприе политика на активно разрастване на клоновата си мрежа в страната, с цел осигуряването на стабилна основа за дългосрочен растеж на бизнеса.

Само за 12 месеца ПИБ увеличи клоновете и офисите си с над 30%, чиито брой достигна 160 (2007 г.: 120, 2006 г.: 107, 2005 г.: 93). През годината бяха открити 43 нови офиса в 19 града в България (София, Банско, Разлог, Ботевград, Благоевград, Пловдив, Стара Загора, Ямбол, Мездра, Русе, Бургас, Разград, Казанлък, Габрово, Асеновград, Девня, Нови Пазар, Кърджали и Созопол) и закрити 3 офиса.

Към 31 декември 2008 г. клоновата мрежа на ПИБ се състои от централа, 44 клона и офиса в София, 114 клона и офиса в останалата част на България и един клон в Никозия, Кипър. ПИБ има и дъщерна банка в Албания, която към края на отчетния период оперира чрез централа в Тирана и 10 клона и офиса из страната.



### Кол център – 0800 11 011

От 2006 г. в ПИБ функционира кол център за обслужване на клиенти. Той стартира с предоставянето на актуална информация за предлаганите от Банката продукти и услуги, като впоследствие се развива в активен канал за продажба на целеви продукти и услуги.

Кол центърът приема входящи обаждания и провежда изходящи регулярни, телемаркетингови и информативни кампании към съществуващи и/или потенциални клиенти на ПИБ, като приема и искания за издаване на банкови карти.



## ПЪРВА ИНВЕСТИЦИОННА БАНКА

През 2008 г. звеното разшири обема на провеждане на своите изходящи кампании, като започна да извършва директен телемаркетинг и допълнително да развива кампании по събираемост на просрочени задължения. Кол центърът се стреми да се придържа към международните стандарти, валидни за кол центрове „80/20“ при обслужването на входящи обаждания (на 80% от обажданията да бъде отговорено в рамките на 20 секунди).

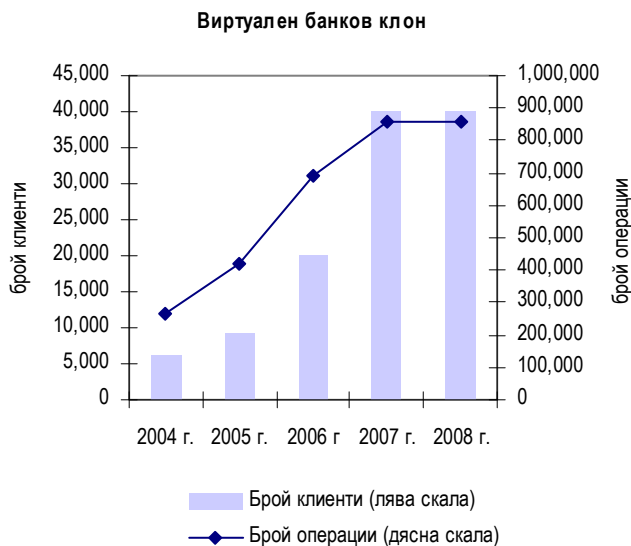
При възникнали въпроси или проблеми клиентите могат да получат точна и коректна информация, както и адекватно и професионално съдействие от служителите от Кол центъра.

### Продажби

От 2006 г. ПИБ осъществява директни продажби на банкови продукти, като предлага комплексни оферти към институционални и корпоративни клиенти. Банката осигурява обслужване на клиенти на място в техните офиси, като разполага и със собствена мрежа от посредници в страната.

Служителите от дирекция „Продажби“ представят ПИБ на търговски панаири и изложения, и активно участват в кампании по популяризиране услугите на Банката. Дирекцията спомога също за привличането на нови клиенти, както и за изграждане на дългосрочни взаимоотношения с ключови клиенти.

### Виртуален банков клон



ПИБ успешно развива електронно банкиране повече от 8 години. Банката е пионер в тази област в страната и непрестанно работи в посока на усъвършенстване на продуктите и услугите на Интернет банкирането.

Електронното банкиране на Първа инвестиционна банка е предназначено за граждани и фирми, като осигурява модерен, бърз, евтин и сигурен начин за предлагане на широка гама от продукти и услуги: информация за състояние и движение по сметка, откриване на депозити и разплащателни сметки в левове и чуждестранна валута, инициране на искания за незабавно инкасо, обмяна на валута, местни и презгранични преводи, плащания към бюджета и др.

През 2008 г. ПИБ обнови дизайна и оптимизира потребителския интерфейс на своя Виртуален банков клон. Новата концепция за интуитивна навигация е резултат от съвместното сътрудничество между клиентите, които изпращаха конструктивни предложения и препоръки за по-доброто, улеснено и клиентско-ориентирано функциониране на Виртуалния банков клон, и екипа на Банката.

Акцентът през годината бе в подобряването на сигурността и бързината на Интернет банкирането, с цел изграждането на солидна база за бъдещо развитие, насочено към разширяване на обема операции и броя на обслужваните клиенти.

През 2008 г. броят на регистрираните сметки през Виртуалния банков клон нараства с 30% спрямо предходната година и достига 85 хил. броя, което е 9,5% от всички сметки. Броят на операциите възлиза на 850 хил., а броят регистрирани клиенти – около 40 хил.

През отчетния период клиентите на Виртуалния клон са осъществили около 30% от преводите в Банката.



### ИНФОРМАЦИОННИ ТЕХНОЛОГИИ

Стремежът на ПИБ да предлага най-добрите банкови продукти и услуги, адаптирани към нуждите на различни пазарни сегменти, изисква информационната система на Банката да бъде гъвкава и иновативна.

През месец май 2008 г. Първа инвестиционна банка завърши първата фаза на най-мощния си проект в сферата на информационните технологии като успешно стартира модулите за банкови услуги за граждани, корпоративно и инвестиционно банкиране на информационна система FlexCube. В напреднал стадий е втора фаза на проекта – внедряването на модула Reveleus за анализ на профитабилността по бизнес центрове; клиенти и продукти; кредит риск мениджмънт и прилагане на международната рамка за капиталовата адекватност (Basel II).

Доставчик на системата е компанията „Oracle Financial Services Software”, която е собственост на Oracle Global (Mauritius) Ltd. FlexCube се използва от над 350 финансови институции в 120 държави по света.

При разработването на новата информационна система се внедряват всички основни принципи за поемане на риск, включително принципът за двоен контрол, който се прилага в ежедневната банкова дейност.

Новата система повишава нивото на системна сигурност, оптимизира работните процеси и води до увеличаване на продуктивността. Тя позволява по-бързо и по-лесно параметризиране на нови иновативни банкови продукти и услуги, които ПИБ вече предлага на своите клиенти.

Промяната в хардуерната и софтуерната инфраструктура на Банката, наложи реорганизация и преобразуване с цел въвеждане на изцяло структурирани процеси в областта на информационните технологии в отговор на нарастващите нужди на бизнес звената. Беше създадена нова дирекция „Операции”, която включва в себе си съществуващата дирекция „Информационни технологии”.

След стартиране на модула за кредитиране на FlexCube, ПИБ премина към централизирана кредитна администрация, което допринася за завишаване на контрола при кредитните процедури и по-бързо обработване на кредитните сделки.

Към модулите на системата е интегрирана документна информационна система Workflow, която служи за придвижване и одобрение на искания за кредит, приемане и регистрация на валутни преводи и приемане и оторизация на банкови чекове. Благодарение на системата Workflow, чувствително се съкращава времето необходимо за разглеждане и одобрение на кредитните сделки.

### ЧОВЕШКИ КАПИТАЛ

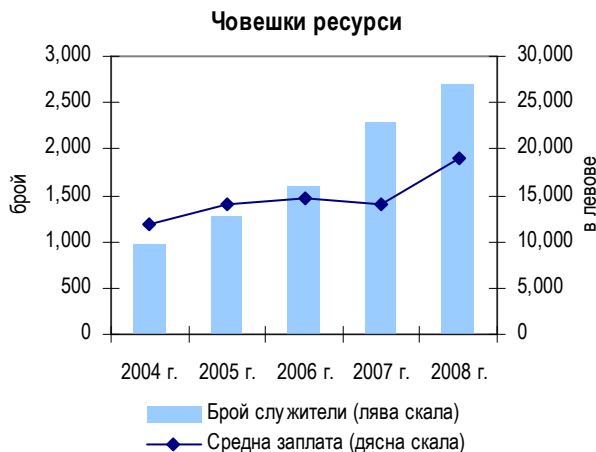
„Въпрос на екип” продължи да бъде акцент в политиката на ПИБ за персонала и през 2008 г. Съвместният проект с Deloitte беше изпълнен, като в резултат на него и съгласно приетата стратегия за развитие на човешкия капитал:

- беше създадена нова организационна структура на дирекция „Управление на човешкия капитал”, включваща два изцяло нови като дейност и персонал отдела – „Вътрешни консултанти” и „Развитие на човешкия капитал”;
- бяха структурирани и функционално обособени отделни направления – за набиране, подбор и назначаване на нови служители; за организационно-структурно развитие; за обучение и развитие, и за администриране на персонала.

Към 31 декември 2008 г. числеността на персонала на консолидирана база достига 2689 служители (2007 г.: 2289, 2006 г.: 1598, 2005 г.: 1269, 2004 г.: 968), което е увеличение с 17,5% спрямо предходната година.



## ПЪРВА ИНВЕСТИЦИОННА БАНКА



Политиката на ПИБ по отношение на възнагражденията е в съответствие с целите на Банката – да бъде конкурентна в привличането и задържането на най-добрите професионалисти, да се отчитат различните нива на отговорност, да бъде достатъчно гъвкава, за да отговаря адекватно на пазарните промени, да мотивира и насърчава отличното трудово представяне. Прилагат се различни подходи за мотивация на служителите – бонусна система, насочена към стимулиране на продажбите на банкови продукти и услуги, оценка на представянето посредством атестационни карти за оценка по комплекс от критерии за

всички служители. През 2008 г. в ПИБ беше приета и специална програма за дългосрочно стимулиране на ключови служители.

Обучението и повишаването на квалификацията на служителите продължи да бъде една от приоритетните задачи на Банката, като акцентът беше върху усъвършенстване на уменията за обслужване на клиенти и предлагане на банкови продукти и услуги. През 2008 г. над 50% от персонала е преминал през различни форми на обучение, включително вътрешни обучения, семинари и конференции, проведени в страната и чужбина. Беше разработен и „Наръчник по бизнес етикет“ с правила, стандарти и препоръки при работа с клиенти, както и изисквания за делово облекло, комуникация и поведение.

Поддържането на високи стандарти в обслужването на клиентите продължава да бъде основен приоритет за ПИБ, като тази важна стратегическа цел е в основата на цялостната политика по управление и развитие на персонала в Банката.



Талант, професионализъм и работа в екип стоят в основата на успешното бизнес развитие на Първа инвестиционна банка.





## ПЪРВА ИНВЕСТИЦИОННА БАНКА

### БЛАГОТВОРИТЕЛНОСТ

През 2008 г. Първа инвестиционна банка за поредна година доказва своята обществена ангажираност, като участва в различни благотворителни и социални инициативи. Ценностите на Банката са отговорност, прозрачност и подпомагане на значими социални проблеми.

През изминалата година ПИБ организира в 9 града в страната за трета поредна година „Ден на отворените врати“ със съдействието на Фондация „Работилница за граждански инициативи“, която управлява Фонд „Социална отговорност на ПИБ“. Този фонд има за цел да предостави възможност за развитие на децата и младежите от Домовете за деца и юноши в страната, като работи за тяхната социална адаптация, житейска реализация и подготовка за самостоятелен живот.

Банката приключи успешно финансирането на няколко проекта за обновяване и възстановяване на училищни библиотеки в страната, които бяха организирани по програма „Библиотеки за българските училища“, администрирана от Фондация „Работилница за граждански инициативи“. Програмата „Библиотеки за българските училища“ е нова инициатива в политиката за корпоративна социална отговорност на ПИБ, която цели дълготрайно инвестиране в обществото. Избраните библиотеки по програмата бяха номинирани от служителите на ПИБ, като те се включиха пряко и с даряване на средства. По този начин Банката и нейните служители се ангажираха да обновят остарелия библиотечен фонд в редица училища, с цел да предизвикат интерес от страна на учениците и те да могат да посрещнат новите изисквания към образованието.

Оценка за свършеното през годината от Първа инвестиционна банка бе спечелването на две награди, свързани със социалната ангажираност на Банката към обществото:

- ПИБ взе приза за „Най-голямо дарение на услуги и време на служителите“ на годишните четвърти под ред номинации на „Български дарителски форум“ и „Клуб на корпоративните дарители“. Наградата е отражение на съпричастността, която служителите на Банката проявиха, посрещайки с любов децата от домовете за деца лишени от родителски грижи, участвайки активно в кампания по кръводаряване, както и съдействайки за възстановяването на библиотеките в България.
- Банката беше наградена в конкурса „Социално отговорна компания на годината“, организирана от в-к „Пари“, като получи приз в категория „Социална отговорност към служителите“.

### КОРПОРАТИВНО УПРАВЛЕНИЕ

Доброто корпоративно управление за Първа инвестиционна банка е определящо при реализиране на стратегическите ѝ цели, за постигане на дългосрочни и стабилни резултати в полза на нейните акционери, кредитори, служители, клиенти и обществото като цяло.

При управлението си Банката е водена от международно признатите стандарти за добро корпоративно управление, действащи в Европейската общност, както и Националния кодекс за корпоративно управление, който има препоръчителен характер относно публичните дружества в България. ПИБ се води също така и от действащото законодателство и Устава на Банката, които регламентират правата на акционерите, регистрацията на собствеността, прехвърлянето на акции, регулярното изготвяне и представяне на информация, свързана с финансовото ѝ състояние и корпоративен статус. Като банка от държава-членка на Европейския съюз ПИБ съобразява дейността си и с приетите от Европейския парламент регламенти и директиви.

През годините Банката работи систематично към подобряване на своята политика за добро корпоративно управление. В тази връзка през 2008 г. ПИБ разработи Етичен кодекс, който определя основните принципи, етични норми и корпоративни ценности, на които се градят политиките и бизнес плановете, правилата, процедурите и ежедневната оперативна работа на Групата. Кодексът допринася за утвърждаване на съвременните професионални и етични стандарти, приложими и изискуеми спрямо Банката като търговско дружество, работна среда и кредитна институция. Корпоративните ценности, принципи и норми, залегнали в Етичния



## ПЪРВА ИНВЕСТИЦИОННА БАНКА

---

кодекс, очертават общата рамка за бизнес етика и поведение, които следва да спомогнат за поддържане на доброто име на Първа инвестиционна банка в съответствие с нейните цели и задачи.

Корпоративното управление на ПИБ е система с ясно дефинирани функции, права и отговорности на всички нива – Общо събрание на акционерите, Надзорен съвет, Управителен съвет, структури в Централата и клоновете. Първа инвестиционна банка има двустепенна система на управление, състоящата се от Надзорен съвет и Управителен съвет.

Надзорният съвет не участва пряко в управлението на Банката. Той избира и освобождава членовете на Управителния съвет, както и одобрява по-важните стратегически решения за Банката. През 2008 г. Надзорният съвет е имал 21 заседания.

Управителният съвет е органът, който управлява Банката, като решава всички въпроси в рамките на нейния предмет на дейност, освен тези, които са от изключителната компетентност на Общото събрание на акционерите или Надзорния съвет. Управителният съвет на ПИБ заседава всяка седмица.

Общото събрание на акционерите на ПИБ може да изменя и допълва Устава на Банката, да увеличава и намалява капитала, както и да преобразува или прекратява Банката. Общото събрание има компетентност да избира и освобождава членовете на Надзорния съвет и ръководството на Специализираната служба за вътрешен контрол в Банката. През 2008 г. са проведени две общи събрания на акционерите – едно редовно годишно и едно извънредно общо събрание.

Като публично дружество и емитент на финансови инструменти Първа инвестиционна банка АД се придържа към основните принципи за прозрачност, равнопоставеност, отчетност, обективност, които са ключови елементи в нейната Програма за прилагане на международните стандарти за добро корпоративно управление. Те са в основата и на нейната бизнес практика, като спомагат за изграждане и функциониране на ефективен контрол и управление на риска, навременно отразяване на промените в регулациите, разкриване на информация на пазара. Писмените разпоредби и процедури за недопускане на конфликт на интереси, ползване на вътрешна информация, съхраняване на банковата и търговска тайна, предотвратяване изпирането на пари, финансирането на тероризма и недопускане на финансови злоупотреби, са съществена част от нея.

Банката изготвя одитирани от независим одитор годишни и шестмесечни финансови отчети, които са достъпни за обществеността във всички нейни офиси и на интернет страницата на ПИБ: [www.fibank.bg](http://www.fibank.bg). В качеството си на публично дружество Банката изготвя също и междинни тримесечни доклади за дейността, които се обявяват на инвестиционната общност чрез информационната система на Българската фондова борса, както и на интернет страницата на ПИБ. Съгласно нормативните изисквания Банката незабавно предоставя и друга 'ad hoc' информация относно важни събития, свързани с нейната дейност.

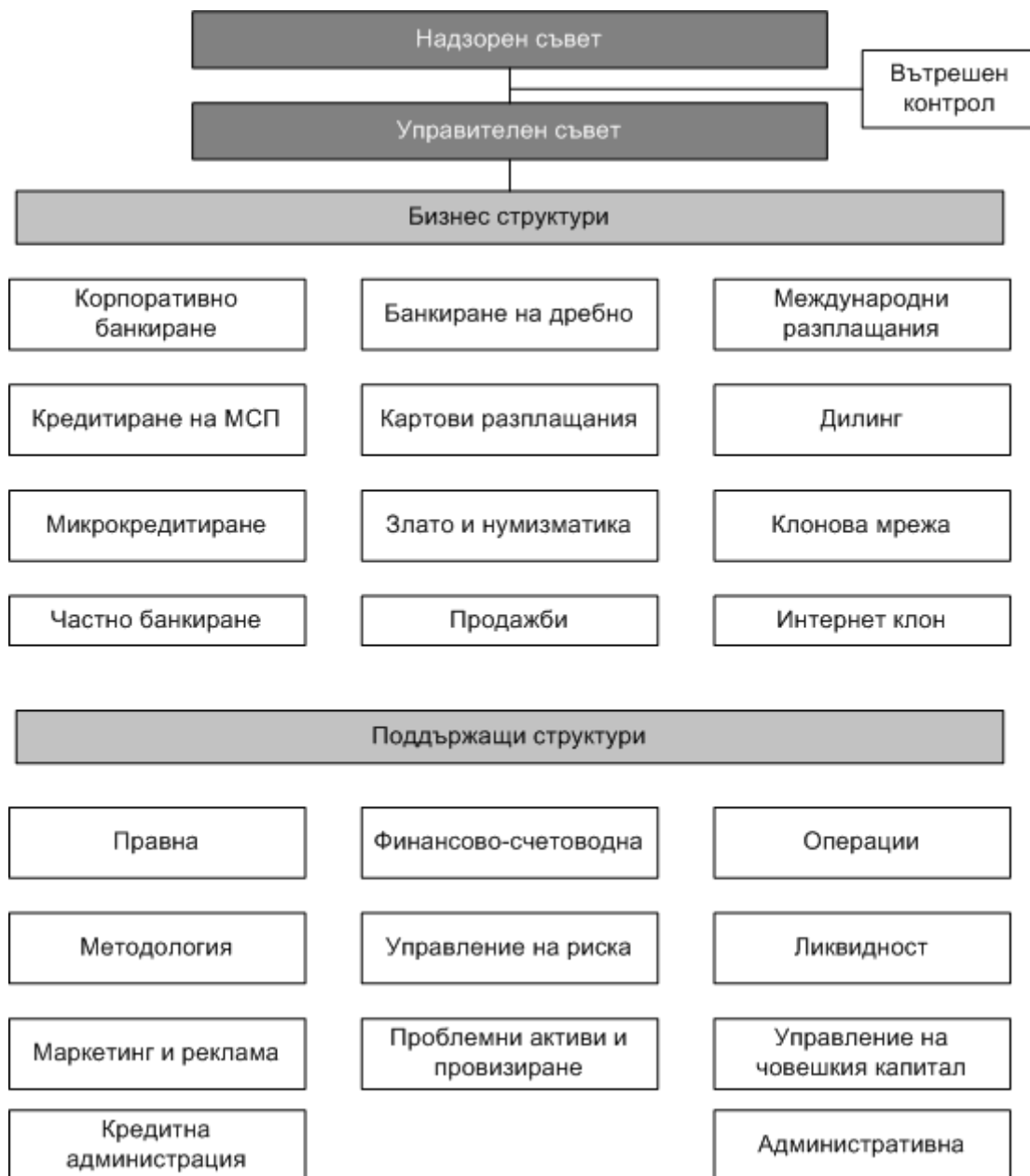
През 2008 г. ПИБ изпълни изискванията, посочени в Програмата за прилагане на международно признатите стандарти за добро корпоративно управление, включително изискванията за разкриване на регулярна информация и такава съгласно финансовия календар на Банката за 2008 г.

В съответствие с изискванията на Закона за независимия финансов одит за създаването на Одитен комитет са предприети необходимите действия за изготвяне на предложение и внасяне за одобрение от Общото събрание на акционерите.



# ПЪРВА ИНВЕСТИЦИОННА БАНКА

## БИЗНЕС СТРУКТУРА





## ПЪРВА ИНВЕСТИЦИОННА БАНКА

### НАДЗОРЕН СЪВЕТ

Георги Димитров Мутафчиев	Председател на Надзорния съвет
Радка Веселинова Минева	Член на Надзорния съвет
Тодор Людмилов Брешков	Член на Надзорния съвет
Неделчо Василев Неделчев	Член на Надзорния съвет
Калоян Йончев Нинов	Член на Надзорния съвет

Няма промени в състава на Надзорния съвет през 2008 г.

Към 31.12.2008 г. членовете на Надзорния съвет притежават общо 98 374 броя акции на Първа инвестиционна банка, като никой от тях не притежава над 1% от капитала.

Бизнес адресът на всички членове на Надзорния съвет е: София 1797, бул. "Драган Цанков" 37.

### УПРАВИТЕЛЕН СЪВЕТ

Матьо Александров Матеев	Изпълнителен директор, Председател на Управителния съвет
Мая Любенова Георгиева	Изпълнителен директор
Йордан Величков Скорчев	Изпълнителен директор
Евгени Кръстев Луканов	Изпълнителен директор
Мая Иванова Ойфалош	Директор на дирекция „Корпоративно банкиране“
Радослав Тодоров Миленков	Директор на дирекция „Финансово-счетоводна“
Иван Стефанов Иванов	Регионален директор „Североизточна България“

Няма промени в състава на Управителния съвет през 2008 г.

Към 31.12.2008 г. членовете на Управителния съвет притежават общо 235 642 броя акции на Първа инвестиционна банка, като никой от тях не притежава над 1% от капитала.

Възнагражденията на ключовия управленски персонал на Групата, получени през 2008 г., са в размер на 3000 хил. лв.

Бизнес адресът на всички членове на Управителния съвет е: София 1797, бул. "Драган Цанков" 37.

### Директор за връзки с инвеститорите

Василка Момчилова Стаматова	Директор на дирекция „Връзки с инвеститорите“
-----------------------------	---

Бизнес адресът на директора за връзки с инвеститорите е: София 1797, бул. "Драган Цанков" 37, служебен телефон: 02/ 81 71 430, email адрес: [vstamatova@fibank.bg](mailto:vstamatova@fibank.bg)



## ПРЕГЛЕД НА БИЗНЕСА

### Банкиране на дребно

#### Депозити

Депозитите на Групата от физически лица към 31 декември 2008 г. възлизат на 1 753 561 хил. лв., като нарастват с 298 816 хил. лв. или с 20,5% спрямо края на декември 2007 г. За увеличението допринасят както новите промоционални депозитни продукти, предлагани от Банката, така и активната политика по разрастване на клоновата мрежа.

През 2008 г. новата банкова информационна система позволи на ПИБ да реагира по-бързо и по-гъвкаво на нуждите на голям кръг от вложители. Бяха предложени нови тримесечни, шестмесечни и годишни депозитни продукти с нарастваща лихва, включително нови специализирани продукти, съобразени с изискванията на определени сегменти от клиенти.



За пенсионери и работещи бяха създадени нови срочни депозити „Пенсия” и „Заплата”, при които лихвата се начислява и прехвърля ежемесечно по картова сметка на клиента. Стартира и продуктът „Свободен депозит” – едногодишен депозит с ежемесечно нарастваща лихва от 6% до 11% в края на периода.

В структурата на депозитите на физически лица продължават да преобладават срочните депозити, които възлизат на 1 355 671 хил. лв. (77,3% от депозитите на физически лица), при 989 124 хил. лв. (68,0%) в края на 2007 г. Средствата по разплащателни и спестовни сметки на граждани и домакинства в края на 2008 г. възлизат на 397 890 хил. лв. (2007 г.:

465 621 хил. лв.).

Към 31 декември 2008 г. ПИБ се нарежда на шесто място (на неконсолидирана база) по депозити от физически лица, като остава сред водещите банки в страната, с пазарен дял от 7,9%.

#### Кредити

Кредитите на Групата на физически лица към 31 декември 2008 г. възлизат на 770 962 хил. лв., като се увеличават с 14 195 хил. лв. или 1,9% спрямо края на 2007 г. Ръстът на кредитния портфейл на физически лица се дължи както на предприетата от Банката по-консервативна политика на кредитиране, така и на завишените изисквания към риска, които са заложили при управление на кредитния портфейл, предвид променливата обстановка на финансовите пазари и очакваното им отражение върху икономиката в страната.

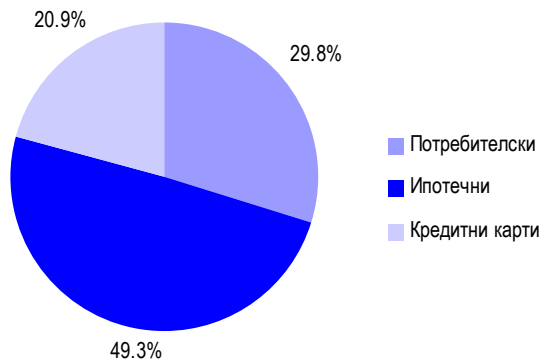
Към 31 декември 2008 г. ПИБ заема шесто място (на неконсолидирана база) по кредити на граждани и домакинства.

Ипотечните кредити продължават да формират преобладаващ дял от 49,3% от портфейла на Групата на физически лица, като към края на 2008 г. те се понижават с 2,6% и възлизат на 380 141 хил. лв. (2007 г.: 390 256 хил. лв.). Банката предлага на своите клиенти ипотечни кредити както за закупуване на недвижим имот, така и за текущи нужди. Динамиката на ипотечния портфейл през 2008 г. отразява ситуацията в сферата на строителството в страната, както и намалението на преките чуждестранни инвестиции в сферата на недвижимите имоти, резултат от влошената икономическа обстановка в глобален мащаб. Към 31 декември 2008 г. ПИБ се нарежда на седмо място (на неконсолидирана база) по ипотечни кредити в банковата система с пазарен дял от 4,6% (2007 г.: 6,6%).



## ПЪРВА ИНВЕСТИЦИОННА БАНКА

Кредити на физически лица



Потребителските кредити формират 29,8% от портфейла на физически лица, като към края на 2008 г. бележат спад от 17,2% и възлизат на 229 858 хил. лв. (2007 г.: 277 765 хил. лв.). По този показател ПИБ запазва седмото си място (на неконсолидирана база) в банковата система с пазарен дял от 4,2%.

Висок ръст от 81,4% (72 217 хил. лв.) бележат усвоените кредитни лимити по кредитни карти и овърдрафти, които към 31 декември 2008 г. нарастват до 160 963 хил. лв. (2007 г.: 88 746 хил. лв.). За увеличението допринася разнообразието от кредитни карти, предлагани от Банката, включително разработените нови ко-брендирани продукти, съобразени с нуждите на широк кръг от клиенти.

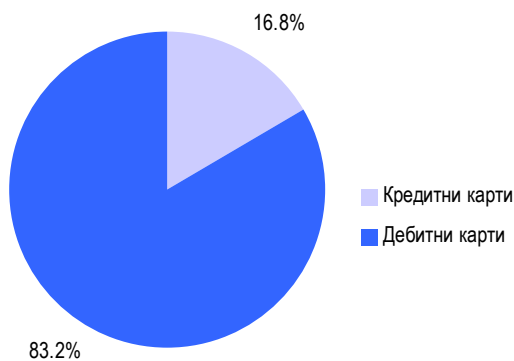
От средата на 2008 г. в ПИБ функционира отделна кредитна администрация, която осъществява централизирано обслужване на всички кредити за физически лица. Новият подход при администриране на кредитите се очаква да спомогне за повишаване на контрола по кредитните процедури и по-бързо обработване на кредитните сделки.

Първа инвестиционна банка продължава да предоставя висококачествено обслужване за своите клиенти – физически лица чрез оптимизираните и усъвършенствани програми за кредитиране, използвайки различни канали за дистрибуция: клонова мрежа, интернет банкиране, частно (персонално) банкиране.

### Картови разплащания

През 2008 г. Първа инвестиционна банка запазва позицията си на водеща банка в картовия бизнес в страната. Доказателство за това е престижната награда OSCARDS на Publi-News, която Банката получи за ко-брендиранията кредитна карта VISA vivatel-ПИБ.

Банкови карти 2008 г.



През изминалата година беше предложен нов картов продукт – кредитна карта MasterCard UEFA Euro 2008, както и други продукти с атрактивни условия и промоции. Започна издаването и на нова черна кредитна карта от Дайнърс клуб България – ПИБ-Diners Club Privé, предназначена за богати и известни личности.

В резултат на оптимизираните критерии за управление на риска броят на издадените през 2008 г. VISA и MasterCard кредитни карти нараства с 3,1% (2007 г.: 216,6%), формирайки 14,7% от всички издадени от Групата карти (2007 г.: 16,0%). Кредитните карти, издадени от Дайнърс клуб България

формират 2,1% от всички карти към края на годината.

Броят на издадените дебитни карти Maestro и VISA Electron се увеличава с 16,2% спрямо края на 2007 г., като формират 83,2% от общо издадените от Групата банкови карти. За това допринасят модерната чип и ПИН технология с висока степен на защита срещу измами, атрактивните лихвени проценти по разплащателни сметки с издадена дебитна карта към тях, безплатно теглене от цялата добре развита мрежа от банкомати на банката, както и разнообразните допълнителни услуги като автоматично погасяване на задължения, комунални плащания и др.

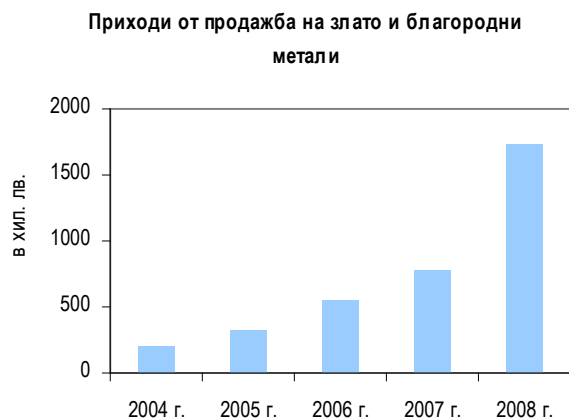


## ПЪРВА ИНВЕСТИЦИОННА БАНКА

През 2008 г. броят на ПОС терминалите нарасна с близо 1800, като надхвърли 7600. Мрежата от банкомати на Групата се увеличи с 80 броя, като достигна 656 броя, включително тези в чужбина. За разрастване на мрежата от ATM и ПОС терминали допринесоха предлаганите нови атрактивни условия и гъвкави схеми на определяне на търговски комисиони при ПОС, нарастващия брой издадени карти, както и повишената потребност на населението от ползването на картови продукти.

След внедряване на чип технологията (по стандарта EMV) за издаване на банкови карти, през 2008 г. ПИБ успешно приключи с миграцията на всички дебитни и кредитни карти, ATM и ПОС към новия стандарт. След прехвърляне на картовите операции към картовия оператор CaSys International в Македония, през 2008 г. ПИБ успешно интегрира картвата си система TransMaster към внедрената през май 2008 г. нова банкова информационна система FlexCube.

### Злато и нумизматика



От 2001 г. Първа инвестиционна банка предлага на своите клиенти посреднически услуги за търговия с инвестиционно злато и други благородни метали. Постепенно Банката изгражда сътрудничество с водещи финансови институции от цял свят като световноизвестната швейцарска рафинерия ПАМП (Produits Artistiques de Métaux Précieux), Новозеландският монетен двор, Националната банка на Мексико и други, с което успя да се наложи като водеща сред търговските банки на този пазарен сегмент в България.

При осъществяването на сделки със злато и изделия от благородни метали ПИБ спазва

всички критерии за качество на Лондонската метална борса и международните стандарти за етична търговия.

През 2008 г. приходите от продажба на инвестиционно злато и изделия от благородни метали достигат 1732 хил. лв., като нарастват със 123% спрямо края на 2007 г., когато са били 777 хил. лв. За засиления растеж допринася увеличената клонова мрежа в страната, чрез която се предлагат кюлчета, инвестиционни монети, кюлчета-медальони, различни тематични продукти, както и колекционни серии от злато и други благородни метали. Влияние оказва и влошената финансова обстановка на международните пазари, заради която клиенти и инвеститори търсят инвестиционно злато и други благородни метали като международно признато монетно и финансово средство, което дългосрочно запазва стойността си, осигурява бърза ликвидност и разнообразява инвестиционните им портфейли.

През изминалата година ПИБ предложи на клиентите си нова лимитирана серия на швейцарската рафинерия ПАМП – златни и сребърни кюлчета-медальони „Skins”, чиято световна премиера се състоя в България. Представени бяха и четири нови лимитирани колекции от златни и сребърни монети, изработени от Монетния двор на Нова Зеландия.

През 2008 г. Банката започна официалното си сътрудничество с Националната банка на Мексико и Австрийския монетен двор при предлагането на златни и сребърни инвестиционни монети, като вече предлага на своите клиенти златна и сребърна монета "Либертад" от една унция.



ПИБ възнамерява да затвърди лидерските си позиции и да продължи да развива дейността си в тази пазарна ниша, като отчита възможностите за допълнително разрастване на бизнеса в



## ПЪРВА ИНВЕСТИЦИОННА БАНКА

бъдеще в отговор на повишения интерес към изделия от благородни метали с цел инвестиция или колекционерство.

### Частно банкиране

През 2008 г. Първа инвестиционна банка доразви своето персонално банкиране, осъществявано чрез съществуващия в Банката от няколко години EGO клуб, като го обособи в ново структурно звено – дирекция „Частно банкиране“.

Промяната беше продиктувана от желанието на ПИБ допълнително да доразвие този все още не добре разработен в страната пазарен сегмент, предвид неговия потенциал за растеж.

Чрез новата дирекция се предлагат персонални банкови услуги на заможни клиенти – физически и юридически лица, които отговарят на изисквания като: определена сума средномесечни постъпления и обороти по сметки в Банката, минимум ползвани банкови продукти и услуги на ПИБ и други.

Обслужването на клиентите се извършва от персонално лице за контакт, което отговаря за цялостното обслужване на даден клиент, както и на екипен принцип в случай на предоставянето на по-комплексни банкови услуги.

### Корпоративно банкиране

#### Депозити

Към 31 декември 2008 г. депозитите на Групата от търговци и публични институции се увеличават с 8,0%, като достигат 1 101 766 хил. лв. (2007 г.: 1 020 394 хил. лв.).

Сумите по срочни депозити нарастват със 71,7% до 678 936 хил. лв., като формират основния дял от корпоративните депозитни средства – 61,6% (2007 г.: 38,7%). За увеличението допринасят разработените нови, по-гъвкави депозитни продукти при конкурентни условия.

Сумите по разплащателни сметки намаляват с 32,3% до 422 830 хил. лв., като формират 38,4% от привлечения ресурс от корпоративни клиенти (2007 г.: 61,3%).

#### Кредити

##### Корпоративно кредитиране

През 2008 г. Първа инвестиционна банка продължи да оптимизира кредитната си дейност съгласно новите пазарни условия. През годината Банката завиши критериите при управлението на риска вследствие на влошената конюнктура на международните пазари и глобалната икономическа криза. Банката остава сред водещите участници на пазара в този сегмент, с пазарен дял от 7,1% (на неконсолидирана база) към 31 декември 2008 г.

Структурата на портфейла от корпоративни клиенти се запазва, като най-голям дял в него продължават да заемат кредитите на големи корпоративни клиенти – 86,4% (2007 г.: 85,0%), следвани от кредитите на малки и средни предприятия – 11,8% (2007 г.: 12,9%) и кредитите на микропредприятия – 1,8% (2007 г.: 2,1%).

Общият портфейл от корпоративни кредити нараства с 8,4% (175 106 хил. лв.) към края на годината и достига 2 266 771 хил. лв. За това допринася 10,2% ръст при кредитирането на големи фирмени клиенти, с които Банката има дългосрочни взаимоотношения. Качеството на корпоративния портфейл продължава да бъде балансирано.

(в хиляди левове / % от общо)

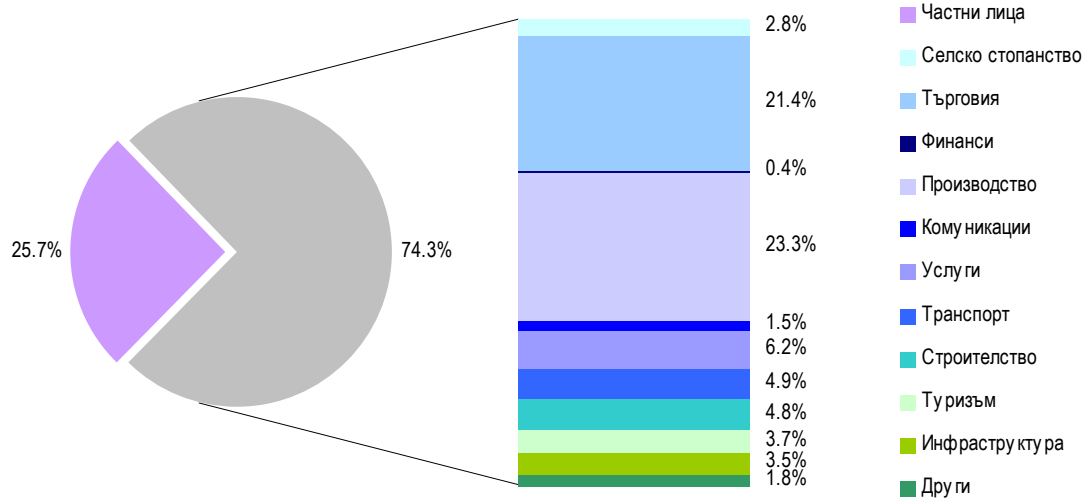
	2008 г.	%	2007 г.	%	2006 г.	%
Корпоративни клиенти	1 958 417	86,4	1 777 624	85,0	1 114 642	85,7
Малки и средни предприятия	267 158	11,8	270 565	12,9	162 997	12,5
Микрокредитиране	41 196	1,8	43 476	2,1	23 461	1,8
<b>Общо корпоративни кредити</b>	<b>2 266 771</b>	<b>100,0</b>	<b>2 091 665</b>	<b>100,0</b>	<b>1 301 100</b>	<b>100,0</b>





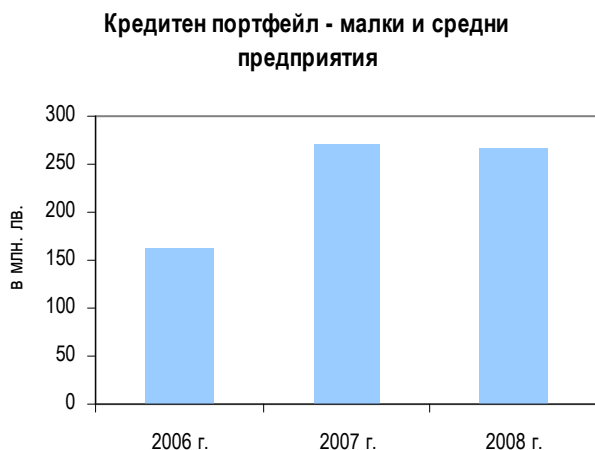
## ПЪРВА ИНВЕСТИЦИОННА БАНКА

### Кредитен портфейл към 31 декември 2008 г.



Най-голям дял в структурата на портфейла продължават да заемат кредитите за промишлеността (23,3%), които остават почти без промяна – 708 836 хил. лв., при 709 331 хил. лв. година по-рано, следвайки забавения растеж в сферата на индустрията на макро ниво. Относителният дял на кредитите за търговия се увеличава от 18,7% през 2007 г. до 21,4% през 2008 г. Към края на отчетния период те възлизат на 649 185 хил. лв., отчитайки ръст от 21,6% на годишна база. Вследствие на активната държавна политика за развитие на инфраструктурата в страната, кредитите в тази сфера отчитат ръст от 63,3%, като към края на годината достигат 106 212 хил. лв. или 3,5% от общия портфейл. Кредитите в сферата на строителството се увеличават с 31,5% до 145,293 хил. лв., заемайки 4,8% дял от общия кредитен портфейл.

### Кредитиране на МСП



През 2008 г. Първа инвестиционна банка продължи да кредитира малките и средни предприятия, предлагайки разнообразни кредитни продукти и улеснения, както и специализирани програми за земеделските стопани – бенефициенти по програми за еврофинансиране. За тях Банката осигури ползването на кредит при облекчена процедура в размер до 100% от очакваната субсидия, а за такива които кандидатстват за финансова помощ по Програмата за развитие на селските райони – ПИБ започна да издава банкови гаранции в размер до 20% авансово изплащане на одобрената от Министерство на земеделието и продоволствието финансова

субсидия.

Освен подходящо финансиране за малкия и среден бизнес ПИБ осигури и своевременна информация за корпоративните си клиенти чрез организирането на поредица от семинари във връзка със схемите за безвъзмездно финансиране по Оперативна програма „Развитие на конкурентоспособността на българската икономика 2007–2013 г.” и по „Програма за развитие на селските райони”.

През годината ПИБ договори с немската инвестиционна банка KfW 5-годишна кредитна линия за финансиране на малкия и среден бизнес в България, в размер на 10 млн. евро.



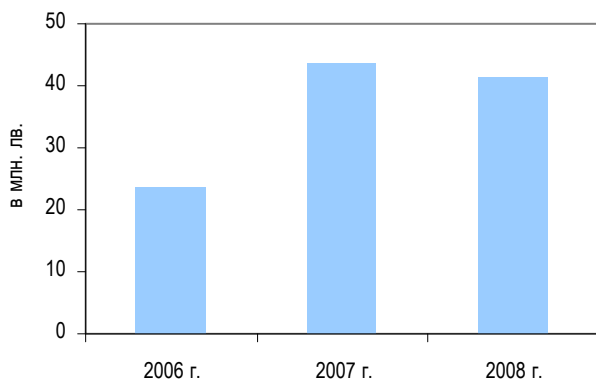
## ПЪРВА ИНВЕСТИЦИОННА БАНКА

Максималният размер на кредитите по тази кредитна линия е 250 хил. евро, а минималния срок на кредитите – пет години.

Към 31 декември 2008 г. портфейлът от кредити на малки и средни предприятия отчита намаление от 1,3%, като възлиза на 267 158 хил. лв., при 270 565 хил. лв. година по-рано.

### Микрокредитиране

Кредитен портфейл - микрокредитиране



Повече от четири години Първа инвестиционна банка подкрепя дребния бизнес, като финансира широк спектър от търговци, производители, селски стопани, свободни професии, в това число стартиращ бизнес и фирми с по-малко пазарен опит.

Професионалните консултации от кредитните специалисти на Банката и предоставянето на богат набор от банкови услуги – кредити, овърдрафти, бизнес кредитни карти, специализирани продукти – подпомагат кредитополучателите и допринасят за тяхното израстване в бизнеса.

Към 31 декември 2008 г. портфейлът от кредити на микропредприятия възлиза на 41 196 хил. лв., при 43 476 хил. лв. година по-рано.

### Международни разплащания

В областта на международните разплащания и търговското финансиране Първа инвестиционна банка продължава да бъде търсен, надежден и коректен партньор, изградил в продължение на години добра репутация сред международните финансови институции и с натрупан ценен опит и ноу-хау от многобройните си международни бизнес партньори, инвеститори, клиенти и контрагенти.

ПИБ изпълнява международни преводи в над 60 чуждестранни валути, издава пътнически и банкови чекове и изпълнява различни документарни операции, включително издаване на документарни акредитиви, международни банкови гаранции и инкасо на финансови и/или търговски документи.

Банката има изградена широка мрежа от над 600 банки-кореспонденти, чрез които извършва международни разплащания и операции по търговско финансиране в почти всички части на света.

През 2008 г. предоставените от ПИБ банкови гаранции и акредитиви в чуждестранна валута, с цел гарантиране изпълнението на ангажименти на свои клиенти пред трети страни, възлизат на 530 547 хил. лв., като формират 55,6% от задбалансовите ангажименти към края на годината.

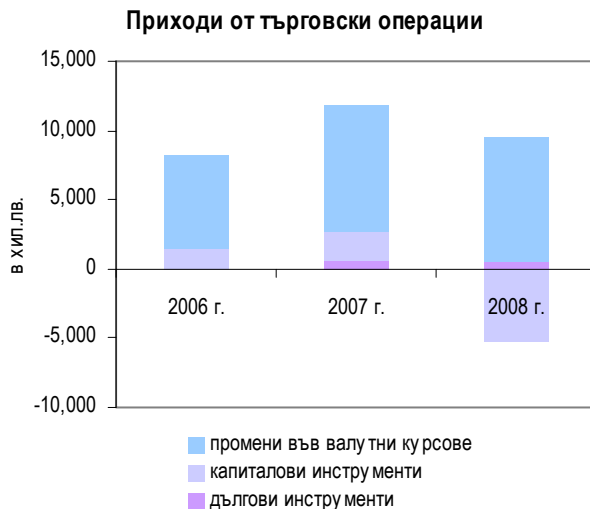
Към края на 2008 г. Първа инвестиционна банка осъществява 8,31% от изходящите (2007 г.: 11,37%, 2006 г.: 12,98%) и 8,64% от входящите (2007 г.: 11,58%, 2006 г.: 13,05%) операции в страната по търговско финансиране, както и 6,11% от изходящите (2007 г.: 6,71%, 2006 г.: 6,06%) и 6,57% от входящите (2007 г.: 6,93%, 2006 г.: 5,92%) преводи в чуждестранна валута. Намалението в края на отчетния период се дължи на факта, че международните разплащания и операциите, свързани с тях, изпитват най-пряко ефектите от трусовете на международните финансовите пазари.

През изминалата година ПИБ се включи като индиректен участник към Единната зона за плащания в евро SEPA (Single European Payment Area) за извършване на SEPA кредитни преводи.



## ПЪРВА ИНВЕСТИЦИОННА БАНКА

### Капиталови пазари



През 2008 г., отчитайки нестабилната обстановка на международните финансови и капиталови пазари, Първа инвестиционна банка продължи да управлява собствения си портфейл от финансови инструменти със завишено внимание по отношение на поетите рискове и нуждата от ликвидност.

ПИБ отчита спад от 64,0% (7569 хил. лв.) в нетните приходи от търговски операции към края на годината. Понижението е в резултат на понижение на портфейлите от ценни книжа, поради реструктуриране на активите с цел по-добра доходност, отчитайки промените на международните капиталови пазари и местния фондов пазар.

Нетното намаление в приходите от търговски операции с капиталови инструменти в портфейла на Групата са компенсирани от приходите от търговски операции с валутни курсове и дългови инструменти, в резултат на което нетните приходи от търговски операции към края на отчетния период възлизат на 4258 хил. лв. (2007 г.: 11 827 хил. лв.).

Към 31 декември 2008 г. портфейлът от финансови инструменти на Групата възлиза на 358 699 хил. лв., от които 286 623 хил. лв. са инвестиции на разположение за продажба, 62 395 хил. лв. са инвестиции, държани до падеж, а 9 681 хил. лв. са финансови активи за търгуване.

В качеството си на инвестиционен посредник и първичен дилър на държавни ценни книжа Първа инвестиционна банка осъществява сделки с финансови инструменти в страната и чужбина, в т.ч. сделки с ДЦК, акции, корпоративни и общински облигации, компенсаторни инструменти, както и инструменти на паричния пазар.

ПИБ предлага и дялове на три договорни фонда: „ПИБ Гарант“, ДФ „ПИБ Класик“ и ДФ „ПИБ Авангард“, управлявани от управляващото дружество „ПФБК Асет Мениджмънт“ АД.

Банката предлага също депозитарни и попечителски услуги на граждани и фирми, включително: водене на регистри на инвестиционни посредници, на сметки за ценни книжа, изплащане на доходи и обслужване на плащания по сделки с финансови инструменти.

Дейността на ПИБ е съобразена с новата регламентация MiFID съгласно Закона за пазарите на финансови инструменти, с която се осигурява по-висока степен на защита за непрофесионалните клиенти.

### ВАЖНИ СЪБИТИЯ, НАСТЪПИЛИ СЛЕД СЧЕТОВОДНОТО ПРИКЛЮЧВАНЕ

- През януари 2009 г. Moody's променя от „стабилна“ на „негативна“ перспективата по кредитните рейтинги на Първа инвестиционна банка, вследствие на променливата обстановка на международните финансови пазари.
- През февруари 2009 г. First Investment Bank – Albania Sh.a. увеличи своя акционерен капитал с 1 милион евро посредством издаване на нови акции, записани и платени изцяло от Първа инвестиционна банка АД. По този начин акционерното участие на Банката незначително се увеличи.



## ПЪРВА ИНВЕСТИЦИОННА БАНКА

### ИЗПЪЛНЕНИЕ НА СТРАТЕГИЧЕСКИТЕ ЦЕЛИ ЗА 2008 г.

Въпреки негативното влияние от глобалната финансова криза през изминалата 2008г. Първа инвестиционна банка изпълни планираните си цели, както следва:

Цели	Изпълнено
Да бъде петата или шестата по големина банка в България по общи активи и пазарен дял от 8%.	Запази шеста позиция (на неконсолидирана база) по общи активи в България с пазарен дял от 6,1%.
Да продължи да се развива като универсална банка, предлагаща разнообразни кредитни и депозитни продукти както на корпоративни клиенти, така и на физически лица.	ПИБ успешно се развива като универсална банка, както е видно от доклада за дейността за 2008 г.
Да запази и разшири позицията си на лидер сред банките в България по отношение на международните операции и търговско финансиране.	Продължи да бъде лидер в България по отношение на международните операции и търговско финансиране. ПИБ изпълнява международни преводи в над 60 чуждестранни валути и има широка мрежа от над 600 банки-кореспонденти. Към 31 декември 2008 г. Банката осъществява 8,31% от изходящите и 8,64% от входящите операции по търговско финансиране, както и 6,11% от изходящите и 6,57% от входящите преводи в чуждестранна валута.
Да бъде между първите пет банки в страната, обслужващи сектора на малки и средни предприятия.	Продължи да развива специализирани програми за малкия и среден бизнес в страната с портфейл от 251 455 хил. лв. към края на отчетния период.
Да продължи диверсификацията на кредитния си портфейл чрез увеличаване на кредитите за малки и средни предприятия, и за микропредприятия.	В резултат на глобалната финансова криза, през 2008 г. ПИБ повиши изискванията за поемане на риск при управлението на кредитния портфейл, което се отрази в намаление в някои сегменти, каквито са кредитирането на МСП и микрокредитирането, съобразно общия спад на кредитирането в страната.
Да разработи и въведе в практиката нови продукти, базирани на приходи от такси и комисиони.	Разработи и въведе в практиката си нови продукти: <ul style="list-style-type: none"><li>▪ <b>ко-брандирани кредитни карти:</b> ко-брандирана кредитна карта vivatel – ПИБ;</li><li>▪ <b>други:</b> други съпътстващи банковата дейност услуги и такива, свързани с Интернет банкирането.</li></ul>
Да продължи да бъде банка – еталон при обслужването на клиенти, с акцент на ключови клиенти – по-нататъшно развитие на Его клуба както за физически лица, така и за корпоративни клиенти.	Продължи да бъде банка-еталон при обслужването на клиенти, като беше отличена с награда за най-добро клиентско обслужване на изложението „Банки Инвестиции Пари”. Разви Его клуба и сформира ново звено „Частно банкиране” за обслужване на ключови клиенти – физически лица и корпоративни клиенти.



## ПЪРВА ИНВЕСТИЦИОННА БАНКА

Да развие активен подход на продажби във всичките си клонове с акцент на кръстосаните продажби.	ПИБ прилага бонусна система за стимулиране на кръстосаните продажби.
Да разшири клоновата си мрежа в страната.	Разшири значително клоновата си мрежа, като откри 43 нови офиса в страната.
<b>Корпоративно банкиране</b>	
Продължи да развива по-агресивна култура на продажбите в корпоративното банкиране.	Увеличи корпоративния си портфейл с 10,2% достигайки 1958 млн. лв.
Продължаване на определянето на отношенията с клиентите на базата на обща профитабилност за Банката.	ПИБ продължи развитието на проекта за автоматизирана оценка на профитабилността от клиенти и профит центрове.
Да развие и увеличи инвестиционните си услуги и дейности, свързани с пазара на финансови инструменти.	Тази цел не може да бъде изпълнена поради глобалната криза на международните капиталови пазари.
<b>Международни операции</b>	
Да увеличи броя, обема и вида на операциите свързани с външнотърговското финансиране, документарните операции, форфетирането и др.	Въпреки влошената обстановка на международните финансови пазари ПИБ продължи активното си посредничество в областта на международните операции и запази висок пазарен дял в страната – 8,64% при входящите операции по търговско финансиране и 8,31% при изходящите операции.
Да увеличи възможностите клиентите на ПИБ да ползват специализирани кредитни линии чрез външно финансиране от банки – кореспонденти на ПИБ.	Достигнат е значителен ръст в кредитните линии за потвърждаване на акредитиви и гаранции без парично обезпечение – до около 120 млн. евро.
Да увеличи пазарния си дял в плащанията с акцент на презграничните преводи, включително чрез популяризиране на кредитните преводи в евро чрез SEPA.	Делът на ПИБ при входящи преводи в чуждестранна валута в страната възлиза на 6,57%, а при изходящите – 6,11%. ПИБ осигурява на своите клиенти възможност за обслужване на SEPA кредитни преводи в евро в рамките на страните от Европейското икономическо пространство и Швейцария.
Да разшири мрежата си от банки – кореспонденти за още по-пълно задоволяване на клиентските потребности и за разширяване на банковите си операции в нови пазарни ниши.	Затвърди позицията си на надежден и търсен партньор, за което свидетелстват отчетените резултати. Банката увеличи броя на своите банки кореспонденти до над 600.
<b>Малки и средни предприятия и микропредприятия</b>	
Да насочи усилията си към разработването на специализирани програми, подпомагащи усвояването на средства от фондовете на Европейския съюз и да разработи специални пакети за сектора на МСП.	Внедри специализирани програми за МСП, подпомагащи усвояването на средства от фондовете на ЕС, в т.ч.: <ul style="list-style-type: none"><li>■ специализирани програми за земеделски производители – бенефициенти за субсидии от Еврофондовете, включително ползване на кредит при облекчена процедура до 100% от очакваната субсидия;</li><li>■ издаване на банкови гаранции на земеделски стопани за осигуряване на до</li></ul>



## ПЪРВА ИНВЕСТИЦИОННА БАНКА

	20% авансово изплащане от финансовата помощ за селскостопански проекти, одобрена от Министерство на земеделието и продоволствието.
<b>Банкиране на дребно</b>	
Да развие програма за лоялност за клиентите си – физически лица.	Стартира „Програма за лоялни клиенти” с цел приоритетно обслужване и различни улеснения за лоялните клиенти на Банката.
Да развива приоритетно банкирането на дребно с акцент върху кредитирането на физически лица.	Кредитният портфейл на физически лица се увеличава до 770 962 хил. лв., като е втори по относителен дял в портфейла на Банката.
Да въведе иновативни ипотечни продукти	ПИБ развие предлаганите ипотечни продукти и въведе нов – кредитиране за довършителни работи до 100 евро на кв. м.
Да развива картовите разплащания в посока стандартизиране на процесите съобразно изискванията на единния европейски платежен пазар – SEPA и да удвои броя на чип базираните си кредитни карти.	През 2008 г. ПИБ завърши успешно миграцията на всички банкови (кредитни и дебитни) карти към чип базирана технология, съгласно изискванията на единния европейски платежен пазар.
Да разшири мрежата си от ATM и ПОС терминали и да подобри използването на съществуващите.	Разшири мрежата си от ATM с 13,9% до 656 броя и мрежата от ПОС терминали с 31% до над 7600 броя.
Да разработи и въведе нови ко-брендирани банкови карти.	Предложи на пазара нова ко-бандирана кредитна карта vivatel – ПИБ.
<b>Финансиране</b>	
Да разработи нови депозитни продукти, подходящи както за корпоративни клиенти, така и за физически лица.	Въведе нови депозитни продукти, в т.ч.: <ul style="list-style-type: none"><li>▪ „На седмото небе” – едногодишен депозит в левове и евро със 7,5% годишна лихва;</li><li>▪ „Великденски депозит” – тримесечен депозит в левове и евро със 7,3% годишна лихва;</li><li>▪ „Свободен депозит” – едногодишен депозит с ежемесечно нарастваща лихва от 6% до 11%;</li><li>▪ „Сериозен депозит” – шестмесечен депозит в левове и евро с 9% годишна лихва.</li></ul>
Организиране на ново международно финансиране.	Получи синдикиран заем в размер на 65 млн. евро от 11 водещи международни банки. Подписа договор с германската насърчителна банка KfW за 5-годишна кредитна линия за финансиране на малкия и среден бизнес в България в размер на 10 млн. евро.



## ПЪРВА ИНВЕСТИЦИОННА БАНКА

### СТРАТЕГИЧЕСКИ ЦЕЛИ ЗА 2009 г.

- Да продължи да бъде водеща кредитна институция, ползваща се с доверието на акционери и клиенти, при поддържане на адекватен баланс между риск, капитал и доходност
- Да усъвършенства вътрешнорейтинговия подход за оценка на риска в контекста на Базел II с цел покриване на изискванията на БНБ за признаване на вътрешните модели
- Да увеличава капиталовата база с акцент върху капитала от първи ред
- Да продължи да поддържа адекватен коефициент на ликвидност в съответствие с пазарната среда
- Да повиши оперативната ефективност чрез оптимизиране обема и структурата на разходите
- Да оптимизира корпоративната си структура чрез повишаване на централизирания подход при запазване на гъвкавостта за вземане на решения, съобразно пазарното търсене и промените във външната среда
- Да запази позицията си на лидер сред банките в България по отношение на картовите разплащания, международните операции и търговското финансиране, както и да развие програмата си за включване в платежната система TARGET 2 за изпълнение на преводи в евро в реално време между страните – членки на ЕС
- Да увеличи възможностите клиентите на ПИБ да ползват специализирани кредитни линии чрез външно финансиране от банки – кореспонденти на ПИБ
- Да продължи да бъде сред водещите банки в корпоративното финансиране, с приоритет на програмите, свързани с усвояване на средства от структурните и кохезионни фондове на ЕС
- Да оптимизира каналите си за дистрибуция, включително клонова мрежа, ATM и ПОС терминали
- Да увеличава дела на нетния доход от такси и комисиони в общите доходи от банкови операции чрез разработване и предлагане на нови конкурентни продукти и услуги, базирани на комисиони, както и увеличаване на броя на клиентите
- Да продължи да развива качеството на обслужването на клиенти



### ДРУГА ИНФОРМАЦИЯ

#### Членове на Надзорния съвет

##### Георги Мутафчиев – Председател на Надзорния съвет

През 1991 г. се присъединява към Българска народна банка (БНБ) и отговаря за управлението на валутния резерв. През 1997 г. е избран за изпълнителен директор на „Флавия“ АД. Г-н Мутафчиев завършва право в Софийския университет. Учи в Сорбоната в Париж, където защитава докторат по бизнес право. Г-н Мутафчиев придобива степен магистър по бизнес администрация от Schiller University, Париж.

Освен участието си в Надзорния съвет на ПИБ, г-н Мутафчиев участва в управлението на „Флавия“ АД и на „Флавин“ АД.

##### Тодор Брешков – Член на Надзорния съвет

През 1999 г. Тодор Брешков започва работа в „Първа финансова брокерска къща“ ООД в отдел „Корпоративни финанси и анализи“, а през 2001 г. е избран за управител на ПФБК. Г-н Брешков завършва бизнес администрация в Софийския университет „Св. Климент Охридски“.

Освен участието в Надзорния съвет на ПИБ и в управлението на „Първа финансова брокерска къща“ ООД, г-н Брешков е член на Съвета на директорите на „Българска фондова борса – София“ АД, член на Съвета на директорите на „Фонд за недвижими имоти - България“ АДСИЦ, както и член на Съвета на директорите на „Витоша венчърс“ АД.

Г-н Брешков е съдружник в и притежава повече от 25% от капитала на „Брешков и синове“ ООД, и е акционер в „ПФБК Асет Мениджмънт“ АД.

##### Радка Минева – Член на Надзорния съвет

От 1999 г. г-жа Минева е управител на „Болкан Холидейс Къмпани“. Завършва Университета за национално и световно стопанство в София, специалност „Търговия и туризъм“.

Към 31 декември 2008 г., освен позицията си в Надзорния съвет на ПИБ, г-жа Минева участва в управлението на „Балкан Холидейз Сървисис“ ООД.

##### Неделчо Неделчев – Член на Надзорния съвет

Г-н Неделчо Неделчев е избран за член на Надзорния съвет през февруари 2007 г. От 1997 г. работи като финансов анализатор в „Първа финансова брокерска къща“ ООД, а през 2001 г. става един от нейните управители и съдружник. През 2003 г. е назначен за заместник-министър по транспорта и комуникациите. От септември 2005 г. до юли 2006 г. г-н Неделчев е консултант към Министерството на държавната администрация.

Г-н Неделчев има магистърска степен по международни икономически отношения от Университета за национално и световно стопанство в София. Г-н Неделчев има сертификат от Асоциацията на брокерите на световните пазари (Лондон) за работата си на международните финансови и стокови пазари през 2000 г.

Освен позицията си в Надзорния съвет г-н Неделчев е управител и съдружник в „Проджект синерджи“ ООД, член на Съвета на директорите и изпълнителен директор на „Експат Капитал“ АД, на „Българска Алтернативна Енергийна Компания“ АД, на „Експат Асет Мениджмънт“ ЕАД и на „Соларфин България Енерджи“ АД, и е член на Съвета на директорите на „Бианор Холдинг“ АД и на „Експат Алфа“ АД.

Г-н Неделчев притежава повече от 25% от капитала на „Експат Капитал“ АД, „Експат Асет Мениджмънт“ ЕАД, и повече от 10% от капитала на „Българска Алтернативна Енергийна Компания“ АД.

##### Калоян Нинов – Член на Надзорния съвет

Г-н Калоян Нинов е избран за член на Надзорния съвет на ПИБ през февруари 2007 г. Преди това г-н Нинов работи като инвестиционен управител и член на Управителния съвет на Национален приватизационен фонд „Надежда“ (България). През 1993 г. се присъединява към





## **ПЪРВА ИНВЕСТИЦИОННА БАНКА**

---

„Първа финансова брокерска къща“ ООД като брокер по ценни книжа, впоследствие става ръководител на отдел „Ценни книжа“ и управител на дружеството. Г-н Нинов е бил член на Управителния съвет на Българската асоциация на лицензираните инвестиционни посредници, а през 2000-2001 г. е президент на Асоциацията. През 2001 г. е назначен за заместник-министър на икономиката. От 2004 г. до 2006 г. е управител на „Болкан Холидейс Сървисис“ ООД.

Освен позицията си в Надзорния съвет на ПИБ, г-н Нинов притежава повече от 10% от капитала на „София асет мениджмънт“ АД СИЦ и е съдружник в и притежава повече от 10% от капитала на „МНИ“ ООД.

### **Членове на Управителния съвет**

---

#### **Матьо Матеев – Председател на Управителния съвет и изпълнителен директор**

Присъединява се към Банката през 1993 г. От 1998 г. е член на Управителния съвет и изпълнителен директор. От 2006 г. е избран за председател на Управителния съвет. Предишен опит – в корпоративното банкиране. Г-н Матеев има магистърска степен по международни икономически отношения, както и бакалавърска степен по счетоводство и контрол от Висшия икономически институт (сега Университет за национално и световно стопанство) в София. През 2006 г. е избран за „Банкер на годината“ от българския финансов седмичник „Банкер“.

Отговорности в Банката – дирекция „Корпоративно банкиране“, дирекция „Микрокредитиране“, дирекция „Правна“, дирекция „Проблемни активи и провизиране“, дирекция „Кредитна администрация“.

Освен позицията си в Банката г-н Матьо Матеев е член на Съвета на директорите на Първа инвестиционна банка – Албания и член на Управителния съвет на Унибанка, Република Македония.

#### **Мая Георгиева – Член на Управителния съвет и изпълнителен директор**

Г-жа Мая Георгиева започва работа в Банката през 1995 г. като директор на международния отдел. Избрана е за изпълнителен директор на ПИБ от 1998 г. Преди присъединяването си към ПИБ г-жа Георгиева е била заместник-генерален директор в „Банка за земеделски кредит“, отговаряща за паричните пазари. Преди това в продължение на 19 години г-жа Георгиева е работила в Българска народна банка, където придобива значителен опит в международното банково дело. Последната ѝ длъжност в БНБ е ръководител на отдел „Платежен баланс“.

Г-жа Георгиева е магистър по макроикономика от Висшия икономически институт (сега Университет за национално и световно стопанство) в София. Специализирала е международни плащания към Международния валутен фонд и има следдипломна квалификация от Българския научно-технически съюз. През 2001 г. е избрана за „Банкер на годината“ от българския финансов седмичник „Банкер“.

Отговорности в Банката – дирекция „Международни разплащания“, дирекция „Маркетинг и реклама“, дирекция „Кредитиране на малки и средни предприятия“, дирекция „Продажби“, дирекция „Управление на човешкия капитал“, дирекция „Административна“.

Освен позицията си в Банката, г-жа Георгиева е член на Надзорния съвет на CaSys International, Република Македония, член на Съвета на директорите на „Дайнърс клуб България“ АД и член на Съвета на директорите на Първа инвестиционна банка – Албания.

#### **Йордан Скорчев – Член на Управителния съвет и изпълнителен директор**

Г-н Йордан Скорчев се присъединява към Банката през 1996 г. и е изпълнителен директор от 2000 г. Преди това е работил като помощник-мениджър в отдела за Централна и Латинска Америка на външнотърговската организация „ИНТЕРКОМЕРС“ в България и ръководител на отдел „Трезор“ в „Първа частна банка“, София. Той завършва „Международни икономически отношения“ във Висшия икономически институт (сега Университет за национално и световно стопанство) в София. Специализира банкиране в Люксембург, суапови сделки в Euromoney и фючърси и опции към Чикагската фондова борса.



## **ПЪРВА ИНВЕСТИЦИОННА БАНКА**

Отговорности в Банката – дирекция „Картови разплащания“, дирекция „Операции“, дирекция „Дилинг“, дирекция „Злато и нумизматика“, дирекция „Частно банкиране“, дирекция „Охрана“ и Главна каса.

Освен позицията си в Банката, г-н Скорчев е член на Управителния съвет на Унибанка, Република Македония, член на Съвета на директорите на „Банксервиз“ АД, член на Надзорния съвет на CaSys International, Република Македония, член на Съвета на директорите на „Дайвърс Клуб България“ АД.

Г-н Скорчев притежава повече от 10% от капитала на ИП „Делта сток“ АД.

### **Евгени Луканов – Член на Управителния съвет и изпълнителен директор**

Г-н Евгени Луканов се присъединява към Банката през 1998 г. като заместник-директор, директор и генерален мениджър на клон „Тирана“, Албания. От 2001 г. до 2003 г. е директор на клон „Витоша“ на Банката (София). От 2003 г. до 2007 г. е директор на дирекция „Управление на риска“ и член на Управителния съвет, а от 2004 г. – изпълнителен директор и член на Управителния съвет. Преди да се присъедини към ПИБ г-н Луканов работи като валутен брокер в „Първа финансова брокерска къща“ ООД. Той има магистърска степен по икономика от Университета за национално и световно стопанство в София.

Отговорности в Банката – дирекция „Управление на риска“, дирекция „Методология“, дирекция „Банкиране на дребно“, дирекция „Ликвидност“, съвместно с г-н Матеев – дирекция „Проблемни активи и провизиране“ и дирекция „Кредитна администрация“, съвместно с г-н Скорчев – дирекция „Частно банкиране“.

Освен позицията си в Банката г-н Луканов е член на Съвета на директорите на Първа инвестиционна банка – Албания и на „ПФБК Асет Мениджмънт“ АД, както и съдружник в „Авеа“ ООД.

### **Мая Ойфалош – Член на Управителния съвет и директор на дирекция „Корпоративно банкиране“**

Г-жа Мая Ойфалош започва работа в ПИБ през 1993 г. като кредитен специалист. По-късно е повишена в директор на „Анализи и корпоративни кредити“ и е избрана за член на Кредитния съвет на Банката. Преди това г-жа Ойфалош работи като директор на отдел в „Първа западна финансова къща“ и като кредитен специалист в „Първа частна банка“. През 2004 г. г-жа Ойфалош е назначена за директор на „Корпоративно банкиране“ и избрана за член на Управителния съвет.

Г-жа Ойфалош не заема други длъжности, освен позициите си в Банката.

### **Радослав Миленков – Член на Управителния съвет и директор на дирекция „Финансово-счетоводна“**

Г-н Радослав Миленков е директор на дирекция „Финансово-счетоводна“ и член на Управителния съвет от 2005 г. Той се присъединява към Банката като ръководител на дирекция „Вътрешен контрол“ през 2003 г. Преди това г-н Миленков работи като одитор в Deloitte & Touche. Той има магистърска степен по финанси от Университета за национално и световно стопанство в София.

Освен позицията си в Банката, г-н Миленков е член на Надзорния съвет на CaSys International, Република Македония, член на Надзорния съвет на Унибанка, Република Македония и член на Одитния комитет на Първа инвестиционна банка – Албания.

### **Иван Иванов – Член на Управителния съвет и регионален директор за Североизточна България**

Г-н Иван Иванов е член на Управителния съвет от 2003 г. От 2003 г. до 2004 г. е директор на дирекция „Клонова мрежа“, а от 2004 г. – регионален директор за Североизточна България. Той се присъединява към Банката през 1999 г. като директор на клон „Варна“. Преди това г-н Иванов е бил директор в „Първа частна банка“.



## **ПЪРВА ИНВЕСТИЦИОННА БАНКА**

---


Той завършва специалност „Икономика“ и има магистърска степен по „Икономика на строителството“ от Висшия институт за народно стопанство (сега Икономически университет) във Варна.

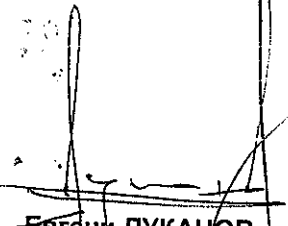
Освен участието в Банката, г-н Иванов е едноличен собственик и управител на „Икон 54“ ЕООД. Г-н Иванов е съдружник в и притежава повече от 25% от капитала на „Дивес плюс“ ООД, „Животни и птици“ ООД и „Братя ВИ Джи“ ООД.




## ПЪРВА ИНВЕСТИЦИОННА БАНКА

Настоящият Доклад за дейността за 2008 г. е одобрен от Управителния съвет на Първа инвестиционна банка АД на заседание от 03.04.2009 г.

  
**Матьо МАТЕЕВ**  
Изпълнителен директор

  
**Евгени ЛУКАНОВ**  
Изпълнителен директор



  
**Радослав МИЛЕНКОВ**  
Директор на дирекция „Финансово-счетоводна“